



# Omgevings- visie Ommen

**Ommen Jouw Toekomst**

16 december 2021





# Inhoud

<b>Voorwoord</b>	<b>4</b>
<b>Samenvatting</b>	<b>6</b>
<b>1. Ommen Jouw Toekomst</b>	<b>8</b>
1.1 Waarom een nieuwe Omgevingsvisie?	8
1.2 Missie en ambitie	8
1.3 Samen aan de slag: Ommen Jouw Toekomst	9
1.4 Opbouw omgevingsvisie	10
1.5 Status	10
<b>2. Ommer karakter</b>	<b>11</b>
2.1 Ommer kenmerken	11
2.2 Kerncijfers	12
2.3 Belangrijke opgaven en transities	13
<b>3. Sturingsaanpak</b>	<b>17</b>
3.1 Vier leidende principes	17
3.2 Opereren als netwerk-regiegemeente	18
3.3 Participatie en coproductie	19
3.4 Flexibel ruimte bieden aan ontwikkelingen	20
3.5 Faciliterend en situationeel grondbeleid	20
<b>4. Een gezonde en vitale samenleving</b>	<b>22</b>
4.1 Ommen als woon- en verblijfsgemeente	22
4.2 Wonen	23
4.3 Vitale kernen	26
4.4 Zorg en Welzijn	27
4.5 Voorzieningen	29
<b>5. Een toekomstbestendige economie</b>	<b>32</b>
5.1 Gastvrij en vitaal centrum aan de Vecht	32
5.2 Ommen bereikbaar	33
5.3 Bedrijventerreinen en voorzieningencusters	35
5.4 Vrijtijdseconomie	36
5.5 Landbouw en Agrofood	37
5.6 Zorg	39
5.7 Kennis en innovatie	39



<b>6. Omgevingskwaliteit</b>	<b>40</b>
6.1 Kwaliteiten natuur en landschap	40
6.2 Een gezonde en veilige leefomgeving: Water, Milieu en Veiligheid	41
6.3 Ontwikkelperspectieven voor een leefbaar landelijk gebied	44
<b>7. Ommen duurzaam ontwikkelen</b>	<b>47</b>
7.1 Energietransitie	47
7.2 Klimaatadaptatie en mitigatie	48
7.3 Op weg naar een circulaire economie	48
<b>8. Van visie naar realisatie</b>	<b>50</b>
8.1 Van strategie naar uitvoering	50
8.2 Effecten op de omgevingskwaliteit	50
8.3 Samen werken aan de toekomst	50
8.4 Doorwerking Omgevingsvisie	51





# Voorwoord

## OMMEN JOUW TOEKOMST

Met de Omgevingsvisie geeft Ommen richting aan haar toekomst. Een toekomst die in het teken staat van groen, gastvrij, geïnspireerd en gezond.

Deze omgevingsvisie is het resultaat van inbreng van velen. Met bijzondere methoden als de praatpaal, filmpjes over bijzondere plekken, buurtgesprekken. Met een bijzondere uitkomst, namelijk een zeer breed gedragen idee: Ommen is een prima woon- en verblijfsgemeente en daar gaan we de komende jaren gezamenlijk verder aan werken. Deze omgevingsvisie biedt bijvoorbeeld ruimte voor, met name, bestaande agrarische bedrijven. Op verzoek van het LTO lopen we niet vooruit op de landelijke ontwikkelingen. Maar ook ondernemers wordt ruimte geboden, zo gaan we op korte termijn bedrijventerrein 'De Strangen' revitaliseren en de behoeftes voor bedrijventerrein in kaart brengen.

We hebben de omgevingsvisie uitgebreid besproken met onze inwoners en de organisaties die in Ommen actief zijn. Hebben we de goede lijn te pakken, leggen we de goede accenten? Dit participatieproces is goed verlopen. Daarom zorgen we dat participatie ook hoog in het vaandel staat in het omgevingsplan, dat volgt op deze omgevingsvisie. Daarmee borgen we inbreng van eenieder die dat wil. Misschien komt al deze inspraak wat overtrokken over, maar Ommen kiest ervoor. Het gaat immers over de toekomst van Ommen, voor Ommenaren: jouw toekomst!

Namens het college van burgemeester en wethouders van de gemeente Ommen.

*Ko Scheele, wethouder*



O M M E N  
hart van  
het Vechtdal

Versterken vrijetijdseconomie en investeren in Ommen als Hart van het Vechtdal

Ruimte bieden aan toekomstbestendige ontwikkeling voedselproducerende landbouw



Huisvesting faciliteren van lokale woningzoekenden



Gastvrij en aantrekkelijk centrum



Groei woningbouw met maximaal 1250 woningen tot 2040



Landbouw & natuur naast elkaar



Gezonde leefomgeving & leefstijl



betrekken, faciliteren samenwerken en sturen



Ontwikkelen stationsgebied tot mobiliteitshub



Revitaliseren bestaande woon- en werkgebieden



Vraaggestuurd ontwikkelen leefbare kernen



Omgevingsvisie geeft toekomstperspectief en geeft richting

Groen, gastvrij, geïnspireerd, & gezond Ommen!





# Samenvatting

## Ommen Jouw Toekomst

Welke thema's vinden we in Ommen belangrijk, welke ontwikkelingen wenselijk en voor welke opgaven zoeken we gezamenlijk naar oplossingen? Vragen die vaak het schaalniveau van Ommen overstijgen en waar de inbreng van en samenwerking met anderen nodig is. In deze Omgevingsvisie geven we een integrale visie op onze toekomst en de aanpak die we daarbij voorstaan. Met als thema "Ommen Jouw Toekomst" zijn we samen met onze inwoners, plaatselijke belangen, ondernemers, maatschappelijke organisaties en partners de toekomst gaan verkennen. We doen dit vanuit de ambitie dat Ommen zich op basis van haar kernkwaliteiten ontwikkelt tot een groene, gastvrije, geïnspireerde en gezonde woon- en verblijfsgemeente.

## Ommen kenmerken

Ommen is een woon- en verblijfsgemeente, met meerdere kernen die elk een uniek karakter kennen. Een van oorsprong agrarische gemeente met een groot areaal aan landbouwgrond, waar agrariërs zorgdragen voor de voedselproductie. Een gemeente met veel groen, natuur en water. Het Vechtdal en de daar aanwezige verblijfsmogelijkheden, routestructuren en voorzieningen trekken jaarlijks veel toeristen en recreanten naar onze gemeente. De groene omgeving en aanwezige voorzieningen bieden voor huidige en toekomstige inwoners een aantrekkelijke en gezonde woon- en leefomgeving. Een inclusieve en armoedevrije gemeente waar iedereen mee kan doen en sociale ongelijkheid wordt aangepakt. Via de weg en het spoor en (snel)fietspaden zijn we snel op plekken buiten onze gemeente voor werk, onderwijs of ontspanning.

## Hoe sturen we?

Ommen opereert als netwerk-regiegemeente. In onze sturingsaanpak hanteren we vier leidende principes: betrekken - faciliteren - samenwerken - sturen. Ommen faciliteert en activeert ontwikkelingen door deze waar mogelijk samen met de eigen inwoners, ondernemers, maatschappelijke organisaties op te pakken. Samen aan

de slag; meedenken, mee ontwikkelen en meedoen. Waar het moet neemt de gemeente haar eigen verantwoordelijkheid. Vanuit Ommen 4.0 maken we dit vanuit een compacte eigen organisatie mogelijk. In de uitvoering werken we samen of doen we een beroep op bij voorkeur de lokale of regionale markt.

## Een vitale en gezonde samenleving

Ommen wil als verblijfsgemeente haar inwoners een gezonde en vitale samenleving bieden. Het behouden en verbeteren van de samenhang en leefbaarheid in onze kernen en wijken staat hoog op de agenda. We voorzien in de woonvraag van de eigen inwoners: jongeren, starters, jonge gezinnen, ouderen en bijzondere doelgroepen. Zetten in op een bij Ommen passende groei van maximaal 1.250 woningen tot 2040. Hiermee maken we het mogelijk onze kernkwaliteiten, zoals ons voorzieningenniveau, op peil te houden en te versterken. Zo dragen we tegelijkertijd bij aan de verstedelijkingsopgave vanuit de Regio Zwolle. We bouwen woningen en gebouwen duurzaam en levensloopbestendig.

We stellen mensen in staat zo lang mogelijk zelfstandig in onze gemeente te blijven wonen. We dragen zorg voor een samenleving waar iedereen aan mee kan doen (arm en rijk), met goede, toegankelijke en hoogwaardige voorzieningen op het gebied van onderwijs, zorg, sport en cultuur en een gevarieerd aanbod aan winkels, horeca en ontspanning. Wonen in een lommerrijke, groene en veilige omgeving, die goed bereikbaar is over de weg en het spoor en beschikt over een goede utilitaire en recreatieve fiets- en wandelinfrastructuur.

## Een toekomstbestendige economie

Ommen ambieert haar topositie in de regio als recreatiegemeente met een sterke en innovatieve vrijetijdseconomie te behouden en te versterken. Ommen is daarnaast sterk in zorg en Agro & Food. Ommen wil samen met het bedrijfsleven en kennisinstituten de economische potentie versterken, mede door het ontwikkelen van aantrekkelijke combinaties tussen deze drie in Ommen

krachtige economische sectoren. We bieden een aantrekkelijk vestigingsklimaat met goede bereikbaarheid, inclusief stationslocatie die we ontwikkelen tot een OV-HUB, en hoogwaardige voorzieningen (onderwijs en snel internet). We werken aan een gastvrij en vitaal centrum. Ommen sluit aan bij bestaande initiatieven in de regio en maakt gebruik van overkoepelend organisaties zoals: Kennispoort Regio Zwolle, het Ondernemershuis voor het Vechtdal en het Startershuis DOEN. Vanuit een brede coalitie van partijen versterken we de potenties van onze lokale arbeidsmarkt door te investeren in onderwijs en opleiding met doorlopende leerlijnen (Human Capital Agenda).

## Omgevingskwaliteit

Ommen heeft de ambitie om de landschappelijke kwaliteiten en de verscheidenheid van de daarbinnen aanwezige kwaliteiten te behouden en waar mogelijk te versterken. We willen we een toekomstbestendige ontwikkelingen van landbouw, landgoederen en recreatie mogelijk maken en nieuwe transformatieopgaven inpassen. We spannen ons in voor het beschermen van de waarden van natuur, water en biodiversiteit. Daarbij is steeds de vitaliteit, gezondheid en leefbaarheid in de kernen en buitengebied bepalend voor wat kan. We willen dat onze natuur, het water van Vecht en Regge en onze landgoederen beleefbaarheid en toegankelijk zijn en blijven voor onze inwoners en bezoekers. Voor onze hele gemeente geldt dat we streven naar een gezonde en veilige omgeving om in te wonen, werken en verblijven. Daarbij houden we ons aan de normen zoals die voor onder meer milieu, veiligheid, water en natuur gelden en de eisen die aan onze gebouwde omgeving worden gesteld.

## Ommen duurzaam ontwikkelen

Ommen zet in op het leveren van haar bijdrage aan het behalen van de klimaatdoelen. We werken langs meerdere lijnen aan het behalen van deze doelen, zoals die internationaal zijn vastgelegd in het Klimaatakkoord van Parijs en nationaal in de Klimaatwet en de Klimaatafspraken. Ommen werkt toe naar een

energieneutraal Ommen en een klimaat robuuste inrichting van onze gemeente in 2050. Ommen ondersteunt lokale initiatiefnemers vanuit het Ontwikkelingsfonds duurzaamheid. Eind 2021 wordt de aanpak van de energietransitie, klimaatadaptatie en circulariteit gebundeld in een duurzaamheidsprogramma. Voor alle drie de onderdelen geldt dat we als overheid onze voorbeeldrol daarin vervullen en goed gedrag door onze inwoners en bedrijven stimuleren.

## Van visie naar realisatie

De omgevingsvisie wordt beleidsmatig verder uitgewerkt in de diverse programma's. De verankering van visie en beleid regelen we als gemeente via verschillende instrumenten, zoals het Omgevingsplan, verordeningen, beleidsregels en vergunningen. We gaan ook in de realisatie uit van onze vier leidende principes en passen ook hier de participatieladder toe. Dat dit mede vraagt om een omslag in houding en gedrag van de gemeente is evident. De omgevingsvisie is niet financieel vertaald dat gebeurt bij de concrete uitwerking ervan in programma's en projecten.

# 1 Ommen Jouw Toekomst

*Welke thema's vinden we in Ommen belangrijk, welke ontwikkelingen wenselijk en voor welke opgaven zoeken we gezamenlijk naar oplossingen? Vragen die vaak het schaalniveau van Ommen overstijgen en waar de inbreng van en samenwerking met anderen nodig is. In deze Omgevingsvisie geven we een integrale visie op onze toekomst en de aanpak die we daarbij voorstaan. Met als thema "Ommen Jouw Toekomst" zijn we samen met onze inwoners, plaatselijke belangen, ondernemers, maatschappelijke organisaties en partners de toekomst gaan verkennen. We doen dit vanuit de ambitie dat Ommen zich op basis van haar kernkwaliteiten ontwikkelt tot een groene, gastvrije, geïnspireerde en gezonde verblijfsgemeente.*

## 1.1 Waarom een nieuwe Omgevingsvisie?

Ommen maakt een nieuwe integrale visie voor de toekomst. Daarin geven we aan welke ontwikkelingen en opgaven we op ons af zien komen en hoe we daarmee aan de slag gaan. Een kleine tien jaar na het Gemeentelijk Omgevingsplan 2013 actualiseren we onze visie op de toekomst. Daarbij behouden we de goede elementen uit het GOP, zoals de wijze waarop we als gemeenteontwikkelingen mogelijk willen maken. In deze visie geven we een meer concrete strategische invulling van Houvast voor de Toekomst, ook wel bekend als het Ommer Motief.

### GOP 2013

De omgevingsvisie vervangt het Gemeentelijk Omgevingsplan Ommen uit 2013. Het GOP bundelde voor het eerste de ambities op alle voor het omgevingsbeleid relevante beleidsterreinen: sociaal, economisch en fysiek en gebruikte daarbij duurzame ontwikkeling als uitgangspunt. Het GOP kreeg landelijk als een van de eerste integrale visies gebaseerd op de in aanbouw zijnde Omgevingswet, veel aandacht. Vernieuwend waren, naast de inhoudelijk bandbreedte, de sturingsfilosofie en het participatieproces waarlangs het GOP tot stand kwam.

Nieuwe ontwikkelingen, transitie en opgaven hebben impact op onze economie, omgevingskwaliteit en samenleving. Het maakt een actualisatie van onze visie op

de toekomst wenselijk. Het behouden en verder versterken van de omgevingskwaliteit in ons gevarieerd landelijk gebied, Ommen en de kernen staat voorop. Nieuwe opgaven en transitie willen we inpassen met behoud van de omgevingskwaliteit die zo kenmerkend is voor onze gemeente. Met deze omgevingsvisie geven we ook invulling aan de eisen die de nieuwe Omgevingswet stelt.

## 1.2 Missie en ambitie

In het inspiratiedocument Houvast voor de Toekomst heeft Ommen in 2018 haar missie en visie hernieuwd vastgelegd. Deze missie en visie vormen de basis voor de Omgevingsvisie. We voegen daar wel de G van gezond aan toe. Voor het zijn van een leefbare en vitale verblijfsgemeente is gezondheid een kernwaarde, waar we niet omheen kunnen. Dit geldt voor iedereen die in Ommen woont, werkt of verblijft.

### Missie

Ommen ontwikkelt zich op basis van haar kernkwaliteiten tot een groene, gastvrije, geïnspireerde en gezonde woon- en verblijfsgemeente.

Ommen ontwikkelt zich op basis van haar sterke en kenmerkende kwaliteiten, het groene en gastvrije toeristische karakter. Ommen is een plek waar het aangenaam wonen en verblijven is. Een woon- en verblijfsgemeente met een evenwichtige bevolkingsopbouw, een aantrekkelijke omgevingskwaliteit en vitale leefbare kernen. Het duurzaam behouden

en verder ontwikkelen van de kernkwaliteiten, met als basis de 4 G's: groen, gastvrij, geïnspireerd en gezond. Een innovatieve gemeente op het gebied van recreatie en toerisme, in samenhang met het bieden van ontwikkelingsmogelijkheden voor Agro & Food, landschap en natuurwaarden. Een gemeente waar ontspanning, welzijn en sport verbonden zijn met educatie en zorg.

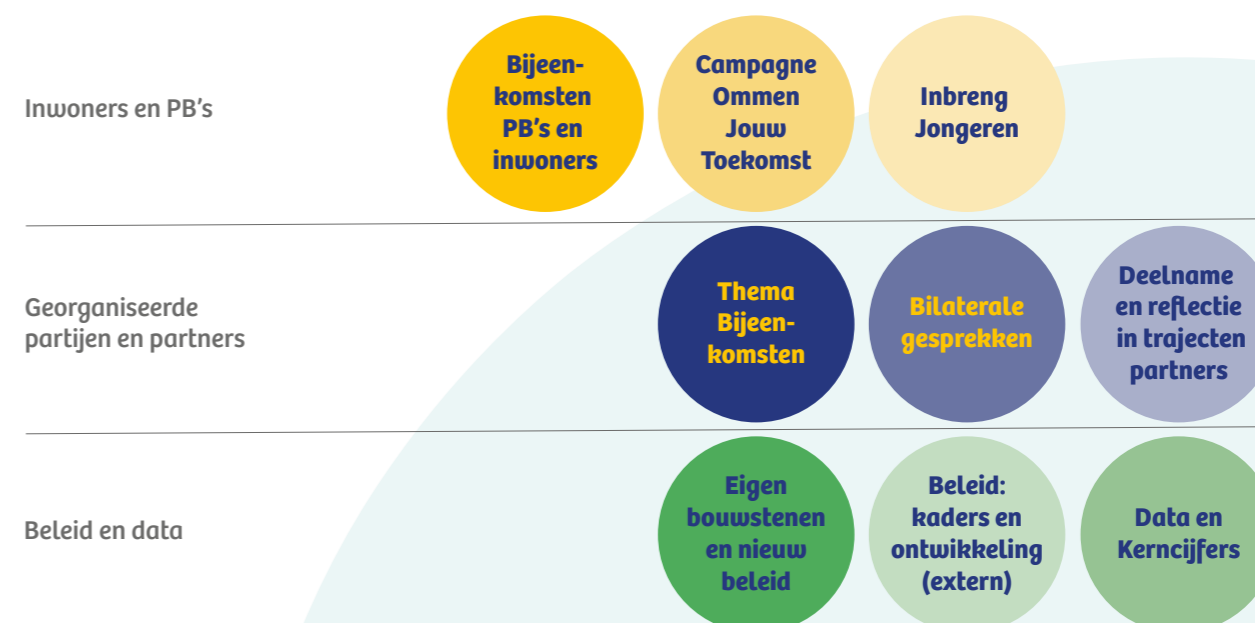
## 1.3 Samen aan de slag: Ommen Jouw Toekomst

De Omgevingsvisie maken we niet alleen. Met inwoners en plaatselijke belangen is in bijeenkomsten (fysiek en digitaal) nagedacht over de thema's die voor de toekomst van onze gemeente belangrijk zijn. Inwoners zijn online op verschillende manieren gedurende het proces hun inbreng blijven leveren. Kinderen hebben via tekeningen hun kijk op de toekomst gegeven. Met scholieren van het Vechtdal College zijn we in gesprek gegaan over hun toekomstbeelden.

Maatschappelijke organisaties, ondernemers en andere georganiseerde partijen hebben hun inbreng geleverd

in themabijeenkomsten. Rond specifieke onderwerpen, zoals de toekomst van het Vechtdal landschap en de toekomst van recreatie en toerisme in Ommen, zijn afzonderlijke bijeenkomsten georganiseerd. Ook is voor deze omgevingsvisie gebruik gemaakt van bijeenkomsten die in het kader van al lopende beleidsontwikkelingen plaatsvonden. Voorbeelden hiervan zijn bijeenkomsten rond Corona, de transitieagenda en het Woonprogramma en activiteiten in het kader van de op duurzaamheid gerichte campagne "Het Roer Ommen". Met ruim vijftig organisaties zijn we een-op-een in gesprek gegaan over de toekomst van onze gemeente. De Omgevingsvisie is besproken in de reguliere overleggen met onze partners in de regio en overkoepelende lokale en regionale organisaties, zoals de Participatieraad en Vitaal Vechtdal.

Aanvullend zijn beleidsanalyses uitgevoerd op de beleidsontwikkelingen bij andere overheden en is in samenwerking met provincie en andere partners een analyse van beschikbare data en kerncijfers gemaakt.



Het belang van Ommen als verblijfsgemeente wordt breed gedeeld. Wonen en er aan gerelateerde vraagstukken staat met stip bovenaan, gevolgd door de aanwezigheid van goede voorzieningen, het bieden van een gezonde en veilige leefomgevingen en het beschikken over een goede bereikbaarheid en ontsluiting voor wonen en werken. Waar bij de inwoners economische thema's naar verhouding iets lager scoren, staan deze bij de georganiseerde partijen gemiddeld hoger op de agenda, met vooral aandacht voor de sectoren vrijetijd en landbouw. Hierop past wel een nuancering. In het bij alle partijen hoog scorende thema voorzieningen zit immers een stevige economische component met winkels, horeca, onderwijs, zorg, diensten en centrum.

## 1.4 Opbouw omgevingsvisie

Ommen kiest ervoor een integrale visie op te stellen waarin alle thema's aan bod komen. De visie is daarmee breder dan sec vanuit de Omgevingswet wordt gevraagd. We vinden dit zowel logisch als noodzakelijk. Immers de aanpak van opgaven rond de omgevingskwaliteit hangen nauw samen met de aanpak van opgaven voor economie en samenleving. Opgaven die vragen om een integrale benadering en een duurzame ontwikkeling.



De Omgevingsvisie gaat daarnaast specifiek in op de wijze waarop we deze opgaven aan willen pakken samen met de inwoners, Plaatselijke Belangen, georganiseerde partijen in Ommen en de partners in onze regio. Participatie en coproductie staat daarbij centraal.

De samenhang tussen de thema's die in deze visie inhoudelijk in meerdere hoofdstukken zijn uitgewerkt kunnen we niet stevig genoeg benadrukken, evenals de noodzaak om integraal aan de slag te gaan met de uitwerking ervan. We hebben er in onze visie bewust voor gekozen dit belang niet steeds te herhalen en te benoemen. Het is voor ons een vanzelfsprekendheid dat wonen, zorg, economie, mobiliteit, duurzaamheid en natuur en landschap, fysiek en sociaal onlosmakelijk met elkaar verbonden zijn.

## 1.5 Status

De omgevingsvisie biedt een stip op de horizon en nodigt uit om samen met onze inwoners, bedrijven en partners geïnspireerd aan de slag te gaan met de verdere ontwikkeling en toekomst van onze gemeente. De omgevingsvisie biedt daarvoor de strategische kaders. Nadrukkelijk geen keurslijf, maar een dynamische en flexibele kijk op de veranderopgaven waar we de komende jaren voor staan. Een visie die als richtinggevend strategisch kader wordt vastgesteld door de raad en daarmee bindend is voor de gemeente, maar niet voor anderen. De verdere uitwerking van de omgevingsvisie vindt plaats in het omgevingsplan (bindend voor andere partijen) en diverse gemeentelijke programma's. De omgevingsvisie is voor gemeenten een verplichting op grond van de Omgevingswet.

# 2. Ommen karakter

*Ommen is een woon- en verblijfsgemeente, met meerdere kernen die elk een uniek karakter kennen. Een van oorsprong agrarische gemeente met een groot areaal aan landbouwgrond, waar agrariërs zorgdragen voor de voedselproductie. Een gemeente met veel groen, natuur en water. Het Vechtdal en de daar aanwezige verblijfsmogelijkheden, routestructuren en voorzieningen trekken jaarlijks veel toeristen en recreanten naar onze gemeente. De groene omgeving en aanwezige voorzieningen bieden voor huidige en toekomstige inwoners een aantrekkelijke en gezonde woon- en leefomgeving. Via de weg en het spoor en (snel)fietspaden zijn we snel op plekken buiten onze gemeente voor werk, onderwijs of ontspanning.*

## 2.1 Ommen kenmerken

Ommen is een landelijk gelegen woon- en verblijfsgemeente met ongeveer 18.250 inwoners. Een gemeente waar mensen met plezier wonen, werken en verblijven. De gemeente bestaat uit meerdere kernen en buurtschappen, met als grootste kern Ommen. Ommen biedt afwisselende woonmilieus in de hoofdkern Ommen, de kernen en het buitengebied. Het beschikt over goede voorzieningen op het terrein van onderwijs, zorg, winkels, sport en cultuur. Er is een gevarieerd verenigingsleven en een grote betrokkenheid van vrijwilligers bij de samenleving. Een gemeente die zich richt op het tegengaan van sociale ongelijkheid, waar iedereen mee kan doen aan de samenleving; inclusief en armoedevrij.

**De gemeente beslaat ruim 18.000 hectare, bestaande uit verschillende landschapstypen:**

- **Oude cultuurlandschap:** dit landschap omvat de in aanzet fijnmazige structuren van de landgoederenzone met de dalen van Vecht en Regge, met de landschapstypen: rivierlandschap, essen- en kampenlandschap en bos- en landgoederenlandschap.

- **Jongere ontginningslandschap:** dit landschap omvat de in aanzet veel grootschaligere en open landschapsstructuren, met de landschapstypen: veenontginningslandschap, jong ontginningslandschap en vlierenlandschap.

Ommen is binnen Nederland een toplocatie voor verblijfsrecreanten met een ruim en gevarieerd aanbod aan verblijfsaccommodaties en voorzieningen en een goede recreatieve infrastructuur. Veel zorginstellingen hebben zich in de gemeente gevestigd. Er zijn meerdere bedrijventerreinen voor kleinschalige hoogwaardige en kennisintensieve bedrijvigheid. Nieuwvestiging van bedrijven is mogelijk op de Rotbrink. De transformatie naar een gastvrij en vitaal centrum is gestart.

Van oudsher is Ommen een agrarische plattelandsgemeente, met veeteelt en gemengde bedrijven en in de veenontginningen ook akkerbouw. Het betreft zowel bedrijven met landbouw als hoofdfunctie, als bedrijven die landbouw combineren met andere functies, zoals recreatie en toerisme, zorg, opwek van duurzame energie en natuurbeheer. Het totale areaal cultuurgrond (in gebruik bij agrariërs met hoofd- en nevenberoep bedrijven) bedraagt bijna 9.000 ha.

De gemeente is daarnaast rijk aan natuur en landschappelijk en cultuurhistorisch waardevolle gebieden, met een groot aantal landgoederen. Ongeveer 6.000 ha is natuurgebied met een beschermde status. De gemeente heeft een rijke historie. Vanuit haar strategische ligging ontwikkelde het zich tot een Hanzestad, het was de bakermat voor de padvinderij in Nederland, de Ommerschans was onderdeel van de Koloniën van Weldadigheid en belangrijke personen als Van Pallandt, Krishnamurti, Mulert en Van Raalte hebben er hun stempel achter gelaten.

## 2.2 Kerncijfers

### Demografie

Ommen blijft tot 2035 een in omvang licht groeiende gemeente daarna lijkt de groei af te vlakken en de bevolking te stabiliseren. Bij deze prognose is geen rekening gehouden met een mogelijke bijdrage van Ommen in de verstedelijkingsopgave voor de Regio Zwolle. Dit geldt ook voor de veranderingen die zich mede onder invloed van Corona manifesteren in de woning- en arbeidsmarkt, zoals meer thuiswerk en het acceptabel vinden van een grotere woon-werk afstand.

Tot ongeveer 2016 kende Ommen voor vrijwel alle leeftijdsgroepen een negatief migratiesaldo, ofwel er vertrokken meer mensen uit Ommen om elders te gaan wonen, dan dat er in Ommen kwamen wonen. Mede onder invloed van een toename in de woningbouw in de laatste jaren ontwikkelt het migratiesaldo zich positief. Voor de meeste leeftijdsgroepen is dit saldo positief en alleen voor de groep 15 tot 30 jaar nog licht negatief.

Ommen kent in vergelijking met andere Overijsselse gemeenten relatief veel paren en gezinnen en minder alleenstaande en allochtonen. De bevolking vergriest en nu al is 22% van de bevolking 65+. De dubbele vergrijzing, waarbij zowel de groep ouderen een steeds groter aandeel van de bevolking vormt, als dat de gemiddelde leeftijd steeds hoger komt te liggen, neemt ook in Ommen toe. Waar tot 2016 er sprake was van een lichte mate van daling in de leeftijdsgroepen onder de 18 lijkt zich dat te stabiliseren en te kantelen naar een lichte groei. Bovenstaande ontwikkelingen gelden voor Ommen als geheel, maar kunnen op kern of wijkniveau sterk verschillen.

De trend in de demografische cijfers duidt erop dat door meer woningbouw de dreigende krimp van de gemeente is omgezet naar lichte groei en op termijn stabilisatie. Het zich positief ontwikkelend migratiesaldo biedt perspectief. De dubbele vergrijzing blijft richting de toekomst een belangrijk aandachtspunt. Kortom het aantal huishoudens groeit, er komen meer ouderen, het aantal gezinnen stabiliseert. Doordat de bevolking tot nagenoeg 2040 beperkt blijft groeien en naast de vergrijzing ook het aandeel jongeren licht groeit, blijft de vraag naar voorzieningen (onderwijs, winkels, sport en cultuur) redelijk

op peil. Wel zal er door de vergrijzing meer rekening moeten worden gehouden met de toegankelijkheid van deze voorzieningen.

Ommen heeft ongeveer 7.500 woningen. Vanuit de basisprognose PRIMOS komt een autonome ontwikkeling van de huishoudens c.q. woningbehoefte van 375 woningen tot 2030. Deze cijfers houden echter geen rekening met de impact van de mogelijkheid om in Ommen, kernen en buitengebied richting 2030 de bouw van een aanzienlijk groter aantal woningen te kunnen accommoderen. De Regionale Woonagenda die een doorkijk geeft tot 2030, laat zien dat alleen in de kern Ommen de ruimte aan harde en zachte plancapaciteit op ongeveer 650 woningen ligt. Daarnaast biedt de regionale woonagenda Ommen de ruimte om in de kernen (behoefte afhankelijk) en het buitengebied (onder meer via Rood voor Rood) woningbouw te realiseren. Deze ontwikkellijn kan ook daarna richting 2040 verder worden geaccommodeerd. Concreet gaat het dan om een woningbouwprogramma van maximaal 1.250 woningen tot 2040.

### Economie

Een van de effecten van de vergrijzing is dat de potentiële beroepsbevolking, in lijn met de landelijke trend, daalt van 70% in 2015 naar 60% in 2030. De demografische druk op de beroepsbevolking neemt de komende jaren dan ook toe. De beroepsbevolking in Ommen bedraagt ruim 9.000 mensen. De werkloosheid ligt relatief laag met ongeveer 3,1%. Het aantal banen in onze gemeente is circa 8.600 en dit banenaantal daalt, mede onder invloed van verdergaande efficiëntieverhoging, digitalisering en robotisering van bedrijfsprocessen. De woon-werkpendel is uitwaarts hoog met Hardenberg en Zwolle. Omgekeerd werken veel mensen uit Hardenberg en omliggend gemeenten in Ommen. Een steeds groter deel van onze inwoners werkt elders, afgezien van de tendens naar meer thuiswerk, als een mogelijk blijvend effect van de coronapandemie.

De beroepsbevolking van Ommen is werkzaam in de industrie (22%), de bouwnijverheid en handel en reparatie (24%), de land- en bosbouw (13%) en de rest is werkzaam in de tertiaire en quataire sector (zakelijke en publieke dienstverlening, zorg, horeca, toerisme). Het aantal ZZP'ers groeit snel. Over de achterliggende jaren zijn zorg en onderwijs de grootste groeiers wat betreft het

aantal banen. In andere sectoren zoals industrie, bouw en landbouw daalt het aantal banen. Het gemiddelde opleidingsniveau stijgt licht.

### Sociaal

De kerncijfers in het sociaal domein zijn in vergelijking met het Nederlandse gemiddelde vrijwel over de gehele lijn gunstig. De werkloosheid is met 3,1% laag en dat geldt ook voor het aantal mensen met een bijstandsuitkering. Het aantal jongeren dat een beroep doet op de jeugdhulpverlening en het gebruik van de huisartsenzorg liggen beiden licht onder het landelijk gemiddelde. De eenzaamheidscijfers liggen eveneens onder het landelijk beeld.

Het aandeel mantelzorg ligt met 15,9% hoog. Ommen kent vanuit de traditie van Naoberschap een bovengemiddelde graad van participatie in de vorm van mantelzorg en bijdragen van vrijwilligers in het sociale domein.

Door het grote oppervlak van de gemeente is de bereikbaarheid van voorzieningen zoals huisartsenzorg een aandachtspunt. Ommen kent minder goede cijfers als het gaat over overgewicht of het alcoholgebruik onder jongeren. Tegelijkertijd beweegt de Ommenaar meer dan de gemiddelde Nederlander en zijn er meer inwoners aangesloten bij een sportvereniging dan gemiddeld in Nederland.

## 2.3 Belangrijke opgaven en transities

Hier zijn enkele belangrijke opgaven en transities op nationaal niveau benoemd. We komen daar later in deze omgevingsvisie op terug.

### Gezonde en vitale samenleving

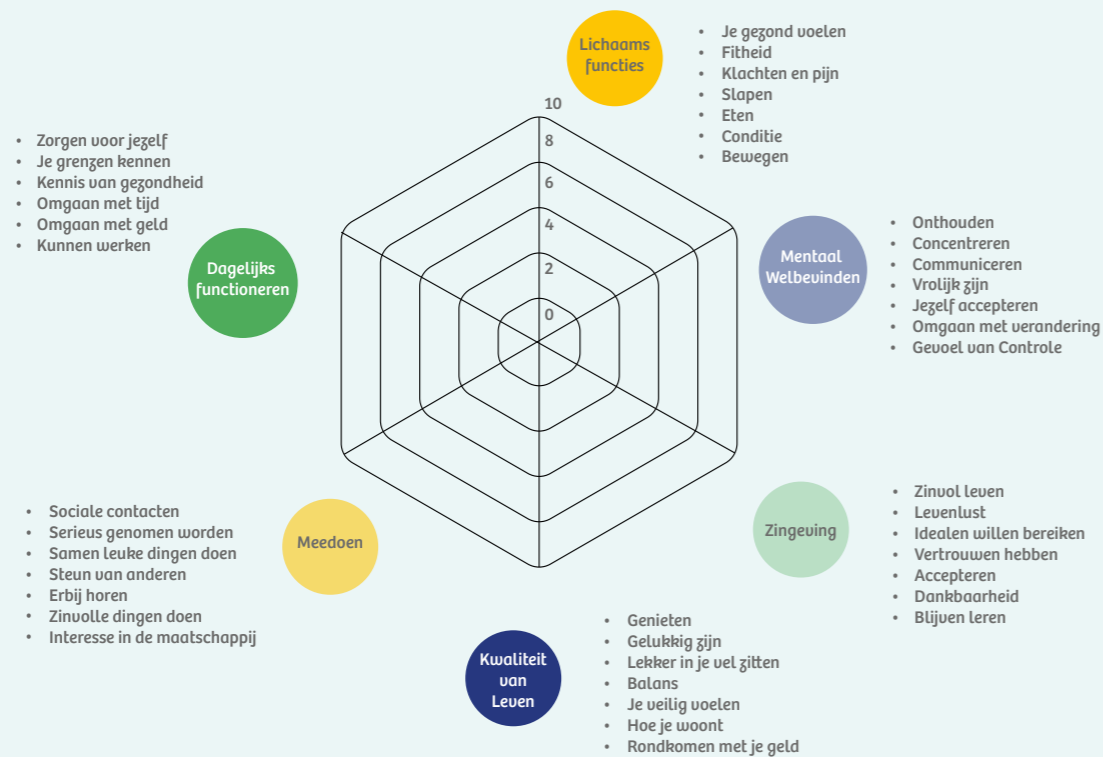
In de Landelijke Nota Gezondheidsbeleid en de Nationale Omgevingsvisie staan ambities om te komen tot een gezonde en natuurinclusieve leefomgeving. Dit houdt in dat ingezet wordt op een integrale aanpak van gezondheidsvraagstukken, waarbij gezondheid een vast onderdeel in de afwegingen en keuzes wordt. Vanuit het plan "Samen tegen armoede" zorgen we ervoor dat iedereen mee kan doen in deze gezonde en vitale samenleving.

Uit de landelijke gezondheidsmonitor blijkt dat inwoners in de regio IJsselland waar Ommen deel van uitmaakt

de gezondheid als zeer goed ervaren en stijgt. Dit willen we graag zo houden en blijven stimuleren. In onze omgevingsvisie is het belang van gezondheid dan ook expliciet vastgelegd door de G van gezond toe te voegen aan de missie van Ommen. Ommen zet samen met GGD-IJsselland al langere tijd in op een gezonde leefomgeving. Een aanpak waarin positieve gezondheid centraal staat. Het markeert de omslag van denken in termen van 'ziekte, zorg en afhankelijkheid' naar 'gezondheid, gedrag, preventie en eigen kracht'. Deze omslag werkt door in de wijze waarop we onze samenleving en leefstijl inrichten en inwoners, bezoekers en bedrijven uitnodigen tot gezond gedrag. De omslag in het denken verandert de rol van inwoners, zorgverleners, verzekeraars en de overheid en heeft gevolgen voor de wijze waarop de lokale gezondheidszorg binnen Ommen wordt georganiseerd. Het biedt ook kansen voor de manier waarop wij de publieke gezondheidszorg borgen en organiseren. We richten ons, samen met de partners in Vitaal Vechtdal, op het vertalen van onze ambities naar handelingsperspectieven voor vier gezondheidsvraagstukken:

1. Het verbeteren van de gezondheid in de fysieke- en sociale leefomgeving.
2. Het verminderen van gezondheidsachterstanden.
3. Het verlagen van de druk op het dagelijks leven bij jeugd en jongvolwassenen.
4. Het bijdragen aan het vitaal ouder worden.

Daarbij sluiten we aan op de activiteiten en thema's van Vitaal Vechtdal, waarin gemeenten, GGD, Zorgorganisaties en Vechtdal Wonen samenwerken. Zij richten zich gemeenschappelijk op het bevorderen en realiseren van een gezonde actieve Vechtdalregio. Het figuur op de volgende pagina geeft een beeld van de onderwerpen waar Vitaal Vechtdal zich op richt (bron: website Vitaal Vechtdal).



## Klimaatopgaven

De klimaatafspraken van Parijs richten zich op een effectieve aanpak van de wereldwijde klimaatverandering. In Nederland is de aanpak van klimaatverandering vastgelegd in de Klimaatwet en het Klimaatakkoord. Het gaat om meerdere samenhangende opgaven die aangeduid worden als transities. Transities die we gezamenlijk op moeten pakken, voor eenieder grote effecten hebben en waar we onder meer vanuit lokaal eigenaarschap als inwoner zelf onze verantwoordelijkheid in oppakken. Klimaatmaatregelen leiden tot een zichtbare verandering in het gebruik en de inrichting van onze openbare ruimte en leefomgeving. Soms hebben ze ook impact op de beleving van de omgevingskwaliteit.

In het duurzaamheidsprogramma van Ommen werken we verder uit hoe we deze complexe opgaven lokaal en regionaal op gaan pakken. Dat programma bouwen we naar verwachting op langs drie centrale opgaven:

- **Energietransitie:** samen met de partners in de RES West-Overijssel werken we toe naar een energieneutrale gemeente in 2050. Concreet gaat hem om de realisatie van duurzame opwek van energie en een duurzame warmtevoorziening voor onze gebouwen.

- **Klimaatadaptatie:** samen met onze partners in de Noordelijk Vechtstromen en Ruimte voor de Vecht gaan we aan de slag met de aanpak van droogte, hittestress, wateroverlast en de hoogwaterbescherming. We werken aan het verder verbeteren van de biodiversiteit en een bossenstrategie gericht op revitalisering van bestaand en de aanleg van nieuw bos. Nieuwe woonwijken en inbreidingslocaties worden klimaatrobust ingericht.
- **Circulaire economie:** we gaan aan de slag met een efficiënt en hernieuwbaar gebruik van grondstoffen als basis voor de ontwikkeling van een circulaire economie in Ommen.

Biodiversiteit werken we in dit programma uit als onderdeel van onze klimaatprogramma.

## Verstedelijkingsopgave

Nederland kent een tekort van ruim één miljoen woningen. Dit tekort brengt een aanzienlijke woningbouwopgave en een bereikbaarheidsvraagstuk met zich mee. Deze woningbouwopgave legt claims op de in Nederland toch al schaarse ruimte waar ook vanuit andere transitie (klimaat, landbouw, bos en natuur) al de nodige druk op staat. Er is in ons land sprake van een zwaar overspannen

woningmarkt met hoge huizenprijzen en het ziet er niet naar uit dat dit snel gaat veranderen. Het is voor jongeren, starters en jonge gezinnen in de huidige woningmarkt lastig een plek te bemachtigen. Onder meer door veranderende woonwensen, vergrijzing, ontwikkelingen in de arbeidsmarkt (thuiswerk en arbeidsmigranten) en veranderende zorgconcepten groeit de behoefte aan bijzondere woonvormen en woningen voor specifieke doelgroepen. Dit is deels een gevolg van de prijzen op de woningmarkt maar een deel van de wijzigingen lijkt mede een effect van de coronapandemie. Als gevolg van deze pandemie is de noodzaak om dagelijks fysiek naar het werk te gaan veranderd. Gevolg is: meer thuiswerk, behoefte aan betere werkomstandigheden aan huis (werkruimte, glasvezelaansluiting, en dergelijke) en een lagere frequentie in het woon-werkverkeer. Mensen gaan makkelijker op grotere afstand van hun werk op zoek naar een woning. Ook in Ommen zien we dit zich manifesteren. De concurrentie van Ommenaren met woningzoekende zonder een directe historische, sociaal-maatschappelijk of economische binding met Ommen of de regio neemt toe.

In de Regio Zwolle, die in 2021 is aangewezen als NOVI-gebied, is een verstedelijkingsstrategie in ontwikkeling die qua woningbouw een bandbreedte kent van 40.000, via 65.000, tot 80.000 woningen. Gezien het landelijke woningtekort is het zeer aannemelijk dat uit deze verstedelijkingsstrategie een woningbouwopgave voor de regio komt van 65.000 of meer woningen. In de Regio Zwolle worden vier perspectieven uitgewerkt. Met uitzondering van het perspectief "centrale stad", geldt dat voor Ommen, en met name de kern Ommen, een bijdrage in deze verstedelijkingsopgave wordt aangehouden die op kan lopen tot 2.000+ woningen tot 2040. Bij de mogelijk inbreng vanuit Ommen wordt rekening gehouden met onder meer de klimaat technisch gunstige (hogere) ligging, de al aanwezige infrastructuur op de as Zwolle - Hardenberg en de aanwezigheid van een spoorstation. De noodzaak tot een verdere versterking van de infrastructuur OV (spoor en inrichting stationslocatie), snelfietsverbindingen en N-wegenstructuur wordt daarbij onderkend.

Ommen heeft zowel de potentie als ook een eigen belang, om een passende bijdrage te willen leveren aan de verstedelijkingsopgave in de Regio Zwolle.

Ommen kan richting 2040 een woningbouwprogramma van maximaal 1.250 woningen accommoderen in het voorziene uitleggebied (De Vlierlanden), bestaande en nieuw te ontwikkelen inbreidingslocaties in de kern Ommen en een vraag gestuurde woningbouw in kernen en buitengebied. Voor een woningbouwprogramma dat de 1.250 overstijgt is het aanwijzen van nieuwe uitleggebieden echter noodzakelijk. Om ook op termijn vitaal en leefbaar te blijven en het bestaande in aanzet hoogwaardige voorzieningenniveau van retail, onderwijs, zorg, sport en cultuur te kunnen behouden heeft Ommen baat bij een groei van de bevolking. Groei is ook wenselijk om parallel aan de dubbele vergrijzing de aanwas met jongeren, starters en jonge gezinnen te kunnen faciliteren en doorstroming op de woningmarkt te bevorderen.

## Compact ontwikkelen: ladder duurzame verstedelijking

De druk op het landelijk gebied is onder meer vanuit verstedelijking en transitie rond klimaatverandering hoog. Tegelijkertijd willen we de kwaliteit van ons landelijk gebied behouden en versterken. Dit stelt randvoorwaarden aan de wijze waarop we de ontwikkeling van woningbouw, bedrijvigheid, winkels en voorzieningen vorm gaan geven. Landelijk zijn die uitgewerkt in de Ladder voor duurzame verstedelijking.

Ook voor een qua oppervlak ruim bemeten gemeente als Ommen geldt de ladder. In de kern komt dit erop neer dat we zorgvuldig omgaan met onze ruimte en leegstand tegengaan. Dit geldt voor het centrum, de ontwikkeling van woonwijken, bedrijventerreinen en voorzieningclusters in Ommen. Het geldt evenzo de kernen en ons buitengebied. Nieuwe opgaven voor woningbouw, bedrijvigheid en voorzieningen ontwikkelen we zoveel mogelijk compact door het inbreiden binnen bestaand bebouwd gebied en het revitaliseren en hergebruiken van gebieden en gebouwen. Deze benadering brengen we al in de praktijk in de ontwikkeling van een gastvrij en vitaal centrum, de herstructurering van de Gasthuis/Middenstraat en de transformaties van Havengebied Oost en de voormalige schoollocatie Guido de Bres. Dit geldt ook voor de ontwikkeling en revitalisering op de bestaande bedrijventerreinen Alteveer, De Strangen en Beerzerveld.



Met de aanpak van vrijkomende agrarische gebouwen en de rood-voor-rood beleidsregels scheppen we ruimte voor andere en nieuwe functies in ons buitengebied. Dit kan inhouden dat we niet op de plek zelf terugbouwen maar daar investeren in landschappelijke kwaliteit of klimaatmaatregelen. Zo helpen we ons landschap te versterken en dragen we bij aan het ontwikkelen van nieuwe of aanvullende verdienmodellen voor landbouw, landgoederen en overige terrein- en erfeigenaren.

Komende jaren zullen zich nieuwe locaties voor inbreiding, revitalisering en herstructurering aandienen waar we woningbouw, bedrijvigheid en voorzieningen al dan niet gecombineerd kunnen ontwikkelen. Dit geldt voor delen van het centrum, de voormalige Aldi-locatie en de omgeving van Kindplein Oost en West. Gebieden die op de wat langere termijn in beeld komen zijn de stationslocatie en de locatie van het gemeentehuis. Grootschalige nieuwe uitleggebieden wijzen we pas aan als de noodzaak zich daartoe aandient. Uitzondering is het vervolg op De Vlierlanden 2e en 3e fase waar we tot na 2030 nog woningbouw in een uitleggebied gaan realiseren. Voor het behoud van vitale en krachtige kernen is een op de behoefte afgestemde vraag gestuurde ontwikkeling van nieuwe woningen nodig. Dit kan de behoefte aan kleinschalige uitleggebieden bij kernen wenselijk maken. Voor de vestiging van nieuwe bedrijvigheid is De Rotbrink beschikbaar.

# 3. Sturingsaanpak

*Ommen opereert als netwerk-regiegemeente. Daarbij past dat we nadrukkelijk de samenwerking zoeken met onze inwoners, maatschappelijke organisaties en partners en een deel van onze taken laten uitvoeren door gemeenschappelijke uitvoeringsdiensten. In onze sturingsaanpak hanteren we vier leidende principes: betrekken - faciliteren - samenwerken - sturen. Ommen faciliteert en activeert ontwikkelingen door deze waar mogelijk samen met de eigen inwoners, ondernemers, maatschappelijke organisaties op te pakken. Samen aan de slag; meedenken, mee ontwikkelen en meedoen. Waar het moet neemt de gemeente haar eigen verantwoordelijkheid. Vanuit Ommen 4.0 maken we dit vanuit een compacte eigen organisatie mogelijk. In de uitvoering werken we samen of doen we een beroep op bij voorkeur de lokale of regionale markt.*

## 3.1 Vier leidende principes

Vanuit de nieuwe Omgevingswet wordt een participatieve aanpak voorgestaan voor ontwikkeling en realisatie van het omgevingsbeleid. Een participatieve sturingsaanpak die landelijk bovendien onontbeerlijk wordt geacht om de grote maatschappelijke opgaven van onderaf gedragen op te kunnen pakken. Van gemeenten wordt verwacht dat zij in hun omgevingsvisie aangeven hoe zij sturing geven aan de ontwikkeling van de leefomgeving. In deze omgevingsvisie geven we aan hoe we deze sturing in Ommen inrichten en welke principes en uitgangspunten we daarbij hanteren.

Ommen wil als netwerk-regiegemeente dicht bij haar inwoners, ondernemers en maatschappelijke organisaties staan. We kiezen daarom voor een sturingsaanpak die hen actief en vroegtijdig betreft bij vraagstukken en ontwikkelingen in onze samenleving en de manier waarop we daarmee aan de slag gaan. Een sturingsaanpak die aansluit bij de manier waarop we als gemeente vanuit Ommen 4.0 willen opereren en waarbij we steeds afwegen wat doen we zelf? Wat doen we samen? En wat besteden we uit aan derden?

We hanteren in onze sturingsaanpak voor al onze beleidsopgaven en de uitvoering ervan vier leidende principes:

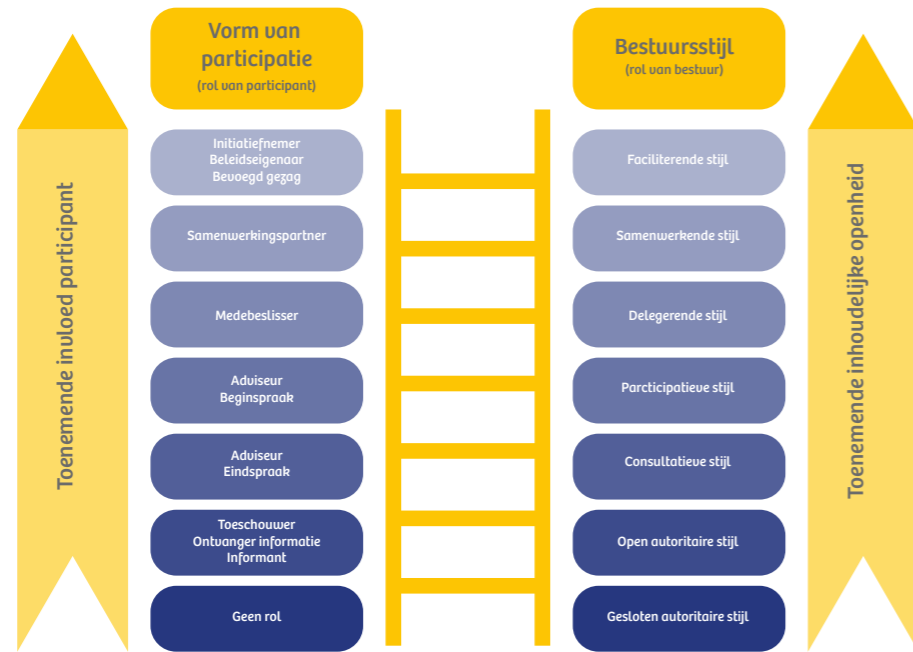
**1. Betrekken:** we betrekken onze inwoners, ondernemers en maatschappelijke organisaties vroegtijdig bij de opgaven, van eerste idee tot realisatie en van ontwikkeling tot en met beheer en onderhoud.

- 2. Faciliteren:** we faciliteren onze inwoners, ondernemers en maatschappelijke organisaties om hun inbreng te kunnen leveren en te kunnen participeren.
- 3. Samenwerken:** we bezien waar en hoe we gezamenlijk met onze inwoners, ondernemers en maatschappelijke organisaties ontwikkelingen kunnen realiseren op basis van coproductie.
- 4. Sturen:** we nemen onze bevoegdheid geven helder aan welke kaders we hanteren en wanneer we een besluit (moeten) nemen en onze verantwoordelijkheid nemen.

Veel van de opgaven die op ons af komen vragen om fundamentele keuzes met een grote impact op onze samenleving en omgevingskwaliteit. Lastige keuzes waarbij uiteenlopende belangen niet makkelijk bij elkaar zijn te brengen en soms ook met elkaar blijven conflicteren. Het is aan de gemeente als bevoegd gezag om daar sturing aan te geven en besluiten te nemen. Een taak waar we als gemeente niet voor weglopen, maar waarbij we ons wel inspannen om vanuit "betrekken, faciliteren en samenwerken" tot de benodigde sturing te komen.

Om de vier leidende principes goed te kunnen toepassen helpt het om een helder visie op de toekomst van onze gemeente te hebben. In onze omgevingsvisie benoemen we de opgaven die er op Ommen afkomen en op basis van een uitgebreid participatietraject is een toekomstperspectief op de ontwikkeling van onze gemeente geschetst. Hiermee geeft de omgevingsvisie een kader op basis waarvan we gezamenlijk aan de hand van de vier leidende principes met de toekomst van Ommen aan de slag kunnen.

De omgevingsvisie biedt een toekomstperspectief dat geenszins in beton is gegoten. De maatschappelijke opgaven waar we mee van doen hebben kennen immers een zeer dynamisch karakter kennen. Het betreft bovendien zonder uitzondering opgaven die we als gemeente niet alleen op kunnen of willen pakken. Dit maakt het nodig om binnen alle vier de leidende principes steeds uit te gaan van een participatieve aanpak. De mate van participatie en de bestuursstijl van de gemeente verschilt daarbij afhankelijk van de opgave. Voor deze participatieve aanpak hanteren we als uitgangspunt de dubbele participatieladder, zoals die in onderstaande figuur is geschetst



In deze participatieladder is de interactie met inwoners, ondernemers en maatschappelijke organisaties gekoppeld aan de bestuursstijl c.q. de handelingsperspectieven en rollen van de gemeente. Dit vraagt ook een omslag van de gemeente in houding en gedrag als ook keuze en prioriteiten in de uitvoering. De ladder maakt immers ook duidelijk dat niet voor alles participatie en coproductie aan de orde is. Sommige taken van de gemeente lenen zich daar niet of minder voor. Het verstrekken van een paspoort is iets heel anders dan het herinrichten van het centrum, de reconstructie van een weg of het opstellen van een toekomstperspectief voor een van onze kernen. Deze laatste voorbeelden staan hoger op de participatieladder en vragen om een vroegtijdige betrokkenheid en inbreng van onze inwoners en anderen.

### 3.2 Opereren als netwerk-regiegemeente

Ommen opereert als een netwerk-regiegemeente. Vanuit een kleine ambtelijke kern worden de taken en verplichtingen van de gemeente uitgevoerd. We werken samen met diverse partners en diverse praktische diensten, zoals de gemeentelijke buitendienst, ICT of vergunningverlening en toezicht rond milieu en bouw, zijn bij gemeenschappelijke uitvoeringsdiensten en andere organisaties ondergebracht. Daarnaast besteden we taken uit aan bij voorkeur lokale of regionale marktpartijen. De sturingsaanpak die we als gemeente voorstaan werkt ook door in de afspraken die we met onze uitvoeringsorganisaties en marktpartijen maken.

Als netwerkregisseur geeft de gemeente richting aan ontwikkelingen waar zij vaak slechts beperkt invloed op heeft. Soms door te reageren, soms door te anticiperen, soms door mee te bewegen met nieuwe ontwikkelingen of, zoals de aanpak van Corona recent noodzakelijk maakte, deze te bestrijden.

De gemeente zet de beschikbare middelen in om de eigen ambities uitmondend in een hoogwaardige dienstverlening aan inwoners en bezoekers te behouden en verbeteren. Door efficiënt te werken en slimme coalities te vormen met andere overheden, private partijen en maatschappelijke groepen, houdt Ommen als netwerkregisseur een effectieve sturing op het behoud en de ontwikkeling van de omgevingskwaliteit en leefbaarheid van de gemeente. De rol van netwerkregisseur vraagt om een heldere visie als vertrekpunt voor een adequate rolinvulling en het maken van heldere afspraken met inwoners en organisaties die delen van de uitvoering op zich nemen. Deze omgevingsvisie biedt daarvoor het kader.

Als netwerk-regiegemeente willen we onze inwoners, maatschappelijke organisaties en bedrijven uitdagen, ruimte bieden en ondersteunen om hen te laten doen waar ze goed in zijn. Dit vraagt van de gemeente en haar uitvoeringsorganisaties capaciteit en een bepaalde manier van handelen om zo bij te kunnen dragen aan het bewerkstelligen van initiatieven vanuit de Ommen samenleving. Initiatieven die we samen met onze inwoners, maatschappelijke organisaties en bedrijven oppakken en vervolgens ook in coproductie ontwikkelen en realiseren. We willen daarvoor het overleg en de samenwerking met inwoners, maatschappelijke organisaties en ondernemers versterken. Voorbeeld hiervan is het werken met zowel bestuurlijk als ambtelijk vaste aanspreekpunten voor onze plaatselijke belangen en wijkverenigingen, ondernemers, landgoederen en maatschappelijke organisaties. Waar mogelijk legt de gemeente afspraken, over het in samenwerking ontwikkelen en realiseren van beleid en maatschappelijke initiatieven, vast in dorpsplannen/-visie of prestatieafspraken.

### 3.3 Participatie en coproductie

Ommen wil als netwerk-regiegemeente ontwikkelingen van onderaf mogelijk maken en daaraan de ruimte bieden. Samen met inwoners, ondernemers en maatschappelijke organisaties nadenken over de ontwikkelwensen en -mogelijkheden en oplossingen voor de transitieopgaven (verstedelijking, klimaat) waar we mee van doen hebben en krijgen. Dit maakt lastige keuzes beter te accepteren vanuit een

goede informatievoorzieningen, betrokkenheid bij de totstandkoming van die keuzes en de mogelijkheid om zelf medeverantwoordelijkheid te dragen voor de oplossing ervan, bijvoorbeeld vanuit lokaal eigenaarschap in de energietransitie. De sturingskracht en uitvoeringsinstrumenten van onze gemeente volstaan simpelweg niet om tal van gewenste ontwikkelingen mogelijk te maken.

De gemeente is regelmatig niet meer dan een schakel in de realisatie van nieuwe ontwikkelingen. En als zij al de trekker is van een ontwikkeling kan en wil zij niet zonder het draagvlak en de inbreng van inwoners, ondernemers en maatschappelijke organisaties te werk gaan. We benutten zoals gemeente de ontwikkelkracht die in onze samenleving aanwezig is. Bovendien vraagt onze mondige open samenleving meer en meer om participatie en coproductie.

Participatie start met het gezamenlijk ontwikkelen en uitwerken van innovatieve ideeën (co-creatie) en eindigt met het gezamenlijk realiseren en in de benen houden van concrete initiatieven (coproductie). Participatie en coproductie zijn een manier van denken en doen die indachtig de dubbele participatieladder toepasbaar is binnen alle vier de leidende principes uit onze sturingsaanpak.

Ommen ondersteunt burger- en maatschappelijke initiatieven actief. Het burgerinitiatief is in Ommen geregeld in een verordening en voorziet erin dat burgers over een eigen initiatief of beleidsvoorstel in gesprek kunnen gaan met de raad. Er is een beleidskader voor maatschappelijke initiatieven die een bijdrage leveren aan de voorzieningen van zorg en welzijn, een gebiedsagenda of plan, of andere sociale of fysieke doelstellingen van de gemeente. De gemeente ondersteunt dergelijke maatschappelijke initiatieven financieel, facilitair en/of met menskracht. Specifiek onderdeel daarbinnen is het 'right to challenge' waarbij een groep inwoners de uitvoering van een gemeentelijke taak overneemt, met als randvoorwaarde dat zij dat beter of goedkoper kan. Om richting te geven aan de beoordeling van maatschappelijke initiatieven is een beleidskader vastgesteld.

### Zeven ijkpunten uit het beleidskader maatschappelijke initiatieven:

1. Het initiatief is gericht op leefbaarheid en/of sociale inclusie.
2. Het initiatief kan zijn een verzoek om een activiteit van de gemeente over te nemen, het zogenaamde 'right to challenge'.
3. Initiatieven die in strijd zijn met bestaande regels zijn uitgesloten. Initiatieven die in strijd zijn met bestaand gemeentelijk beleid kunnen als pilot wel in aanmerking komen.
4. Er is draagvlak gewenst, passend bij het doel.
5. Er is geen eigen financiële bijdrage (cofinanciering) vereist. Wel wordt uitgegaan van eigen inzet, ook om elders fondsen te verwerven (sponsoring, crowdfunding).
6. Maatschappelijke initiatieven dienen zich te bewijzen. Ondersteuning is dan ook incidenteel voor hooguit drie jaren. Na evaluatie kan structurele ondersteuning volgen, maar dan als begrotingsvoorstel aan de gemeenteraad.
7. Omdat het gaat om incidentele uitgaven zijn de regels voor aanvraag en verantwoording beperkt.

### 3.4 Flexibel ruimte bieden aan ontwikkelingen

Ommen biedt binnen de wettelijke en organisatorische kaders, ontwikkel- en gebruiksruimte en flexibiliteit aan haar inwoners, ondernemers en maatschappelijke organisaties. Ruimte bieden, fysiek en organisatorisch, om op eigen kracht te investeren in de kwaliteit, leefbaarheid en duurzaamheid van de eigen leefomgeving. Daaronder valt ook het bieden van ruimte voor innovatieve ontwikkelingen en experimenten. Dat gebeurt waar mogelijk in samenwerking met al deze partijen op een wijze die past bij de cultuur van Ommen (Naoberschap).

Het bieden van meer ontwikkelruimte en stellen van minder regels doet nadrukkelijk ook een beroep op initiatiefnemers die daar gebruik van willen maken. Daarom is in deze omgevingsvisie een aantal basale spelregels opgenomen waaraan alle partijen en initiatiefnemers zich moeten houden om aanspraak te kunnen maken op deze ontwikkel- en gebruiksruimte en daartoe benodigde of gewenste flexibiliteit.

### Spelregels flexibiliteit rond ontwikkel- en gebruiksruimte voor initiatiefnemer:

- Het tijdig informeren van belanghebbenden over voorgenomen initiatieven.
- Het verkrijgen van acceptatie/draagvlak voor het initiatief bij belanghebbende partijen.
- Het aantoonbaar op duurzame wijze realiseren van het voorgenomen initiatief.
- Het vanuit het initiatief bijdragen aan het versterken van de omgevingskwaliteit.
- Het vanuit het initiatief bijdragen (Naoberschap) aan de leefbaarheid van wijk of buurt.
- Het adequaat compenseren van eventuele negatieve effecten op de omgevingskwaliteit, leefbaarheid of duurzaamheid.

Het betreft spelregels die toepasbaar zijn bij het verder inrichten van participatie en coproductie (proces) binnen de gemeente en zijn te gebruiken voor omgevingskwaliteit, samenleving en economie. Wel is het toepassen van deze spelregels binnen deze uiteenlopende beleidsvelden niet altijd even eenvoudig met elkaar te vergelijken: "Omgekeerd beoordelen" in het beleidsveld samenleving is een toepassing van de spelregels die niet zomaar is te vergelijken bij het beoordelen van een vergunningaanvraag in het kader van de Omgevingswet.

De spelregels zijn wel gehouden aan wettelijke bepalingen en reguliere kaders (bestuurlijk en politiek). Het is immers zo dat meerdere zaken niet door de gemeente eigenstandig worden bepaald. Vanuit wet- en regelgeving en (inter)nationale afspraken wordt de ontwikkel- en gebruiksruimte beperkt en daarmee de mogelijkheden tot het bieden van flexibiliteit (voorbeeld hiervan is het stikstofdossier). Participatie en coproductie en het bieden van flexibiliteit blijven dan nodig maar de oriëntatie verschuift dan van WAT naar HOE.

### 3.5 Faciliterend en situationeel grondbeleid

Grondbeleid wordt mede ingezet om de gemeentelijke ambities invulling te geven. De gemeente hanteert als uitgangspunt een faciliterend en situationeel grondbeleid. Initiatieven voor ruimtelijke ontwikkelingen laten we zoveel mogelijk bij de markt liggen. Waar gewenst kan de

gemeente hierbij ondersteunen in de vorm van stimuleren of samenwerken. Daar waar de markt niet wil overgaan tot realisatie, bijvoorbeeld rond woningbouwontwikkeling voor specifieke doelgroepen, is eventueel een meer actieve rol voor de gemeente weggelegd. Afhankelijk van de situatie bepalen we welke positie we vanuit ons grondbeleid innemen. In die gevallen waar we als gemeente kiezen voor een actief grondbeleid doen we dat op basis van beheersbare risico's.

### Uitzonderingen op het faciliterend grondbeleid zijn mogelijk als:

- Een sterke gemeentelijke regie belangrijk is voor het bereiken van de maatschappelijke en publieke doelen.
- Er sprake is van ontwikkellocaties die van bijzondere strategische betekenis zijn voor een beleidsagenda('s).
- Er sprake is van ontwikkellocaties met een grote maatschappelijke en economische betekenis.
- Bestaande grondposities nog moeten worden afgewikkeld.



# 4 Een gezonde en vitale samenleving

*Ommen wil als verblijfsgemeente haar inwoners een gezonde en vitale samenleving bieden. Het behouden en verbeteren van de samenhang en leefbaarheid in onze kernen en wijken staat hoog op de agenda. We voorzien in de woonvraag van de eigen inwoners: jongeren, starters, jonge gezinnen, ouderen en bijzondere doelgroepen. Zetten in op een bij Ommen passende groei mede om onze kernkwaliteiten zoals ons voorzieningenniveau op peil te houden en te versterken. Zo dragen we tegelijkertijd bij aan de verstedelijkingsopgave vanuit de Regio Zwolle. We bouwen woningen en gebouwen duurzaam en levensloopbestendig. We stellen mensen in staat zo lang mogelijk zelfstandig in onze gemeente te blijven wonen. We dragen zorg voor een samenleving waar iedereen aan mee kan doen, met goede, toegankelijke en hoogwaardige voorzieningen op het gebied van onderwijs, zorg, sport en cultuur en een gevarieerd aanbod aan winkels, horeca en ontspanning. Wonen in een lommerrijke, groene en veilige omgeving, die goed bereikbaar is over de weg en het spoor en beschikt over een goede utilitaire en recreatieve fiets- en wandelinfrastructuur.*

## 4.1 Ommen als woon- en verblijfsgemeente

Ommen heeft de missie zich op basis van haar kernkwaliteiten te ontwikkelen tot een groene, gastvrije, geïnspireerde en gezonde woon- en verblijfsgemeente. Kernkwaliteiten waarmee we voortdurend aan de slag moeten om ze in stand te houden, te versterken en zo Ommen als woon- en verblijfsgemeente aantrekkelijk te houden.

Het groene karakter van Ommen is randvoorwaardelijk voor de aantrekkelijkheid van Ommen als woon- en verblijfsgemeente. Zowel het door ontwikkelen van een rendabele op voedselproductie gerichte landbouw, als het behouden en versterken van de natuurwaarden dragen

daarnaast aan elkaar bij. Beiden hebben van doen met een meervoudige transformatieopgave vanuit onder meer klimaatverandering. Ook de andere kernkwaliteiten zijn verre van statisch. Gastvrij is de manier waarop we onze bezoekers ontvangen en mensen van buiten welkom heten, waaronder speciale doelgroepen als asielzoekers. Het houdt ook in dat we nu en in de toekomst beschikken over aantrekkelijke en hoogwaardige voorzieningen en voor iedereen goed bereikbaar zijn en blijven. Geïnspireerd wordt gedragen vanuit onder meer goed onderwijs, een breed aanbod aan cultuur en sport en toegang tot ons vele erfgoed. Gezond houdt in dat we onze samenleving zo inrichten dat iedereen mee kan blijven doen (jong, oud en mensen met een beperking), wonen en zorg op elkaar afgestemd blijven en we zorgdragen voor een gezonde leefomgeving ook voor volgende generaties.

Bovenstaande duiding van onze kernkwaliteiten is zeker niet compleet, maar maakt helder dat het zijn van een woon- en verblijfsgemeente inhoudt dat we ons op alle vier de kernkwaliteiten dynamisch verder moeten ontwikkelen. Voor die ontwikkeling is het nodig dat we beheerst groeien. Meer en vooral jongere inwoners zijn nodig om onze samenleving op termijn vitaal te houden en een groot deel van onze kernkwaliteiten in stand te kunnen houden. We kunnen daarbij de verdergaande dubbele vergrijzing niet stoppen, maar er wel zorgen voor via voldoende jonge aanwas tot een meer uitgebalanceerde bevolkingsopbouw te komen. Juist vanwege onze aantrekkelijke groene omgeving, aanwezige voorzieningen, ontsluitingsstructuur en mogelijkheden voor woningbouw kennen we hiervoor een goede uitgangspositie.

Gericht op het behoud van onze kernkwaliteiten en daarmee het borgen van een vitale en leefbare samenleving zetten we erop in meer woningen te bouwen dan op basis van de eigen behoefte nodig is. Naast het bouwen voor de eigen woningbehoefte, maken we een toestroom van nieuwe inwoners van buiten de gemeente mogelijk, die zich met name richt op (jonge) gezinnen met kinderen. Een hoger bouwprogramma biedt tegelijkertijd

betere kansen voor de eigen inwoners om in Ommen een woning te krijgen en meer mogelijkheden voor het bouwen van woningen voor specifieke doelgroepen.

We groeien in een omvang die past bij het profiel van Ommen en komen dan uit bij maximaal 1.250 nieuw te bouwen woningen tot 2040. Dat is het maximale aantal dat we kunnen accommoderen in het uitleggebied De Vlierlanden, bestaande en nieuwe inbreidingslocatie en vanuit een vraag gestuurde woningbouw in onze kernen en het buitengebied. Meer dan 1.250 vraagt om nieuwe uitleggebieden voor woningbouw en dat vinden we niet passen bij het groene karakter van Ommen en doet afbreuk aan de bestaande waarden van landbouw en natuur. Daarmee geven we ook richting de Regio Zwolle de kaders voor onze bijdrage in de verstedelijkingsopgave voor de regio aan.

## 4.2 Wonen

### Aantrekkelijke woongemeente

Ommen is met haar mooie omgeving, goede voorzieningen en ontsluiting richting omliggende gemeenten een aantrekkelijke gemeente om in te wonen. Ommen is een gemeente waar mensen met plezier wonen. Ommen richt zich op het ontwikkelen van aantrekkelijke woonmilieus door het bieden van een gedifferentieerd woningaanbod. In de woonvisie is het wensbeeld voor het wonen omschreven als "Ommen is dé plek om te wonen", met drie ambities:

1. Bouwen voor huishoudens die in Ommen blijven wonen en vertrokken Ommenaren die weer in Ommen willen wonen.
2. Voldoende woningen voor kwetsbare doelgroepen.
3. Zorgbehoevende ouderen kunnen zelfstandig in de kernen blijven wonen.

Veel mensen willen in Ommen wonen en zijn erop zoek naar een woning. Naast mensen met een sociaal-maatschappelijke of economische binding met onze gemeente zien we ook een toename van het aantal mensen van buiten dat zich hier wil vestigen. Dit zien we als tendens in nieuwbouwwijk De Vlierlanden, maar ook in de andere woonwijken van Ommen, de kernen en gespreid in het buitengebied. Het is een aantrekkelijke woonomgeving voor jong en oud.

Groei als basis voor een vitale en leefbare toekomst  
Op basis van autonome ontwikkeling wordt een groei van 375 huishoudens tot 2030 voorzien. Maar deze prognose houdt geen rekening met:

- De algehele druk op de woningmarkt met landelijk een woningtekort van 1 miljoen woningen
- De verstedelijkingsopgave vanuit de Regio Zwolle
- De voor Ommen sociaal-maatschappelijke en economische noodzaak om te groeien om de leefbaarheid en bijbehorend voorzieningenniveau intact te kunnen houden
- De aanwezige potentie om in onze gemeente tot 2030 ongeveer 650 woningen te kunnen realiseren, zoals vastgelegd in de Regionale Woonagenda.

In Ommen is het aantal huishoudens weer aan het groeien. Tegelijkertijd vergrijsd onze bevolking steeds meer. In de toch al overspannen woningmarkt is het voor jongeren, starters en jonge gezinnen lastig een (betaalbare) woning te bemachtigen. Door de druk op de woningmarkt van ver buiten onze gemeente is het voor eigen inwoners niet gemakkelijk binnen de gemeente een woning te vinden. Ommen staat daarmee voor verschillende uitdagingen in de woningmarkt, die we samen met inwoners Vechtdal Wonen, Plaatselijke Belangen, zorginstellingen, marktpartijen (bouw, ontwikkelaars en makelaars) en maatschappelijke organisaties oppakken. Uitdagingen die niet los zijn te zien van de landelijke en regionale opgaven (verstedelijkingsstrategie Regio Zwolle).

Een groter woningbouwprogramma biedt Ommen de kans om ook na 2030 door te groeien. Daarmee ontstaat een situatie, waarbij naast de voortschrijdende vergrijzing, ook andere en met name jongere leeftijdsgroepen in aantal blijven groeien. Dit is voor Ommen (inclusief kleine kernen en buitengebied) van groot belang om daarmee onze kernkwaliteiten, de leefbaarheid en het hoogwaardige voorzieningenniveau op het gebied van onderwijs, zorg, sport en cultuur op de langere termijn (na 2030) te kunnen behouden. Een hoger woningbouwprogramma zorgt voor aanwas van nieuwe gezinnen en starters en voor met name meer jonge inwoners.

De noodzaak om door het bouwen van meer woning te investeren in een toekomstbestendige leefomgeving is ook vastgelegd als een van de drie speerpunten in de Regionale woonagenda West-Overijssel. De drie speerpunten zijn:

1. Een inclusieve woningmarkt: wonen voor iedereen
2. Een toekomstbestendige leefomgeving: sterke steden en vitale kernen en buitengebied.
3. Een duurzaam en circulair woningbestand.

Ommen is in deze Regionale Woonagenda gekenmerkt als "Centraal Wonen". Dat houdt in dat we een aangenaam dorps aanvoelend woonmilieu kennen en goed bereikbaar zijn met OV en auto. We bieden daarmee kansen om invulling te geven aan de grote vraag naar groene, rustige en gezonde woonmilieus in de omgeving van Zwolle. In het uitleggebied De Vlierlanden, inbreidingslocaties en bij nieuwbouw in de kernen richten we de openbare ruimte in met veel groen en op een manier die uitnodigt om veel te bewegen.

Ommen kan richting 2040 een woningbouwprogramma van maximaal 1.250 woningen accommoderen in het uitleggebied De Vlierlanden, bestaande en nieuwe inbreidingslocaties in de kern Ommen en vanuit een vraag gestuurde woningbouw in de kernen en het buitengebied. Het realiseren van een dergelijk woningbouwprogramma vereist wel dat de tot 2030 aanwezige "zachte" plancapaciteit tijdig moet worden gerealiseerd en nieuwe inbreidings- en herstructureringslocaties in ontwikkeling moeten worden genomen. Het grootste deel van deze woningbouwopgave realiseren we in de kern Ommen in De Vlierlanden en in de inbreidingslocaties. Voor een woningbouwprogramma dat de 1.250 overstijgt is het aanwijzen van nieuwe uitleggebieden onvermijdbaar, maar dat vinden we ongewenst gegeven ons groene profiel.

#### Kwaliteit woningvoorraad

Zowel in de nieuwbouw als de bestaande bouw staan we voor meerdere transformatieopgaven:

- **Levensloopgeschikt maken van woningen en woonomgeving:** Als gevolg van de vergrijzing zal de vraag naar het levensloopgeschikt maken van woningen stijgen. Ook de woonomgeving vraagt om aanpassingen. Het aanpassen van woningen op de woonbehoeften van ouderen willen we faciliteren

door ouderen in samenwerking met zorgaanbieders te faciliteren, technische aanpassingen in woning (domotica) en woonomgeving (inclusieve inrichting) maar ook door eventueel benodigde vergunningen te stroomlijnen. We onderzoeken het inzetten van aanvullende financiële instrumenten om ook particulieren te helpen bij het levensloopgeschikt maken van de woning.

- **Duurzaamheid:** de aanpak van klimaatverandering heeft gevolgen voor de energie- en warmtevoorziening van onze woningen. Ambitie van Ommen is dat onze gebouwde omgeving uiterlijk in 2050 energieneutraal is.

De veranderende samenstelling van onze huishoudens heeft invloed op onze woonwensen en -behoeften. Veranderingen die zich tot op heden slechts geleidelijk blijken te manifesteren in de vraag. We zien in Ommen dat de woningvraag zich nog voornamelijk richt op ruime, grondgebonden woningen, zoals twee-onder-een-kap en vrijstaand. Tegelijkertijd neemt de vraag naar andere woningtypen toe. Vooral bij ouderen stijgt de vraag naar gelijkvloerse woningen en appartementen.

Om starters en middeninkomens meer mogelijkheden te bieden op de woningmarkt zetten we in op het bouwen van meer goedkope woningen. We zetten in op het bouwen van kleinere (bijzondere) woningen, woningsplitsing en nieuwe woon- en bouwconcepten, zoals Tiny Houses en industrieel bouwen. Het op termijn verkopen van oudere sociale huurwoningen, die niet meer aansluiten bij de vraag in de sociale huur, biedt eveneens mogelijkheden voor het beschikbaar krijgen van een goedkope woningaanbod. We geven starters op de woningmarkt een extra zetje in de rug met de starterslening.

We willen als gemeente naast de traditionele woningbouw ruimte bieden aan nieuwe en innovatieve, als bijzondere woonvormen. Specifiek richten we ons op het ontwikkelen en realiseren van:

- **Hofwonen:** een groep compacte grondgebonden woningen met een gezamenlijke binnentuin waardoor het veilig wonen is zonder verlies van privacy. In aanzet geschikt voor ouderen en starters, dan wel een combinatie van beide.

- **Tiny Houses:** kleine huisjes van 15 tot 50m<sup>2</sup> geschikt voor spoedzoekers, jongeren en starters en mensen die bewust willen leven.
- **Schuurwoningen:** appartementenbouw in bestaande of nieuw te bouwen schuren of bijgebouwen.

Naast nieuwe fysieke woonvormen kijken we samen met onze partners ook naar nieuwe organisatievormen, zoals vormen van collectief particulier opdrachtgeverschap.

#### Lokale woningzoekende faciliteren

We faciliteren als gemeente binnen onze mogelijkheden de wens van lokale woningzoekende om in Ommen te blijven wonen. We zien dat door de druk in de woningmarkt en de sowieso al lastige uitgangssituatie van starters op de woningmarkt en voor de lokale woningzoekende steeds lastiger wordt een woning te kunnen bemachtigen. De concurrentie met woningzoekenden van buiten de gemeente wordt steeds groter en vaak beschikken die ook nog over meer geld. Ommen wil de woningmarkt bereikbaar houden voor de lokale woningzoekende in Ommen, kernen en buitengebied. Het meewegen van lokale binding bij het toewijzen van kavels en woningen op basis van sociaal-maatschappelijke of economische binding biedt hierin maar beperkt mogelijkheden, omdat bij wet het recht op vrije vestiging is bepaald. De verstrekken van starterslening en het mede faciliteren van Collectief Particulier Opdrachtgeverschap (CPO) zijn enkele instrumenten die we inzetten om eigen inwoners zicht op een woning in Ommen te geven. De woningmarkt laat zich echter niet in volle omvang sturen. Vanuit dat perspectief biedt het bouwen van meer woningen dan noodzakelijk op basis van de autonome ontwikkeling ook voor de lokale woningzoekende uiteindelijk meer kans op een woning in Ommen.

#### Wonen, zorg en leefbaarheid

Ouderen, maar ook mensen met een fysieke of verstandelijke beperking, psychiatrische problematiek, of andere zorgvraag blijven steeds langer zelfstandig wonen. Vanuit de gemeente maken we dit in samenwerking met onder meer zorg verlenende instellingen en Vechtdal Wonen mogelijk. We dragen er mede zorg voor dat deze groepen aangenaam in onze gemeente kunnen blijven wonen. Het is nodig de bestaande woningvoorraad en deels ook de woonomgeving daartoe aan te passen. Het vraagt om het ontwikkelen van nieuwe op de zorg van

deze groepen ingerichte woningen. We werken hieraan vanuit projecten als Wonen en Zorg en Uitprobeerdiensten (domotica). Niet alleen de woning zelf vraagt om aanpassing. Ook de directe leefomgeving moet voor deze mensen toegankelijk worden ingericht, evenals de voorzieningen waarvan zij gebruik maken. Ook is het zaak dat erop buurt of kernniveau voldoende sociale samenhang is waar deze groepen zich welkom voelen. Alleen op die manier krijgen we een inclusieve samenleving.

Gevolg van de dubbele vergrijzing is dat de zorgvraag stijgt, zowel in omvang als complexiteit. Veel ouderen blijven met wat aanpassingen ook met gezondheidsproblemen in de huidige woning wonen. Een deel zal, mits dat woningaanbod voorhanden is, verhuizen naar een levensloopgeschikte woning nabij professionele zorg en/of een zorgsteunpunt. Deze verhuizingen leiden tegelijkertijd tot enige doorstroom op de woningmarkt. Een deel verhuist naar nieuwe woonvormen zoals hofwonen. Voor ouderen met een zwaardere zorgvraag breiden we komende jaren ons woonzorgaanbod uit. Er ontstaat namelijk naar verwachting een tekort aan dit soort woningen. Omdat hiervoor een zekere schaalgrootte nodig is, wordt dit woonzorgaanbod vooral in de kern Ommen gerealiseerd.

Voor ouderen met een zwaardere zorgvraag is naar verwachting een uitbreiding van het zorgaanbod nodig. We willen het huidige tekort van 73 plekken (40 psychogeriatrische plekken en 33 geclusterde plekken met 24-uurs zorg) wegwerken door het woon-zorg aanbod uit te breiden. Dit doen we vooral in de kern Ommen omdat hiervoor een zekere schaalgrootte nodig is. We pakken dit samen met Vechtdal Wonen en zorgorganisaties op.

Voor mensen met een beperking hebben we in Ommen weinig aanbod. Er is behoefte aan het uitbreiden van met name het aanbod aan zelfstandig wonen, eventueel in combinatie met gemeenschappelijke voorzieningen als een eet- of ontmoetingsplek. De groep verstandelijk beperkten is in Ommen redelijk stabiel. Ook voor deze doelgroep is er een behoefte om het aanbod aan zelfstandige woonvormen uit te breiden. Voor de gemeente is er samen met Vechtdal Wonen een opgave om voldoende zelfstandige huisvesting te bieden voor mensen die uitstromen vanuit locaties voor beschermd wonen.

### Specifieke doelgroepen

Daarnaast kent Ommen verschillende doelgroepen met een specifieke woonvraag die vaak niet of beperkt binnen de reguliere woningvoorraad kan worden opgelost. Het gaat hierbij om arbeidsmigranten, spoedzoekers, woonwagenbewoners, asielzoekers en statushouders. Met name arbeidsmigranten en spoedzoekers hebben deels een plek gevonden op vakantieparken. Daarmee is de recreatieve functie van deze parken onder druk komen te staan. In samenhang met de revitalisering van de minder vitale vakantieparken zal voor deze doelgroepen naar oplossingen worden gezocht zoals het realiseren van speciale wisselwoningen voor asielzoekers en arbeidsmigranten. We willen sowieso meer grip krijgen op de huisvesting van arbeidsmigranten door ook voor deze groepen adequate vormen van huisvesting te ontwikkelen op goed ingerichte plekken in onze gemeente.

### Revitaliseren woongebieden

Los van de noodzaak om onze bestaande woningen en de woonomgeving aan te passen op de vergrijzing zijn er ook andere ontwikkelingen die het wenselijk maken woningen en woonomgeving te verbeteren. Het revitaliseren van delen van oudere wijken als De Strangen, Alterveer, De Dante en Zeeheldenbuurt komt op de agenda te staan. We willen dat in samenspraak met de inwoners doen en daarbij zo mogelijk ook ontwikkelopgaven vanuit vergrijzing, inclusie, wonen en zorg en duurzaamheid meenemen.

Ook duurzaamheidsmaatregelen in het kader van de energie- en warmtetransitie en klimaatadaptatie kunnen aanleiding zijn tot het revitaliseren van onze woningen en woongebieden. Duurzaamheidsmaatregelen vragen om aanpassingen in onze woningen en woonomgeving. We gaan van het aardgas af en dat vraagt mogelijk om aanpassingen in de warmtevoorziening van bestaande woningen. Voor nieuwbouwwoningen is het al een eis dat deze aardgasvrij gebouwd worden. De energietransitie zal op termijn ook aanpassingen met zich kunnen brengen in de bestaande energie infrastructuur voor stroom en warmte. Vanuit de klimaatopgaven komt daarnaast een meer klimaat robuuste inrichting van onze openbare ruimte in beeld.

### Woningbouw als economische factor

Het bouwen van woningen levert op meerdere manieren een bijdrage aan de economische ontwikkeling. Het

bieden van aantrekkelijke huisvesting aan werknemers en ondernemers is een belangrijke vestigingsfactor voor bedrijven. De bestedingen van de eigen bewoners zijn van belang voor de lokale middenstand. Wonen hangt samen met een groot aantal economische factoren en draagt onder meer bij aan het behoud en de versterking van de van oudsher aanwezige bouwsector, het voorzieningenniveau (verbindingen met onderwijs, zorg, vrijetijd) en het aanbod van winkels. Wonen kent dan ook een zeer gevarieerder spin-off voor de algehele economische ontwikkeling van Ommen.

## 4.3 Vitale kernen

### Dorpsvisie per kern

De gemeente spant zich in om alle kernen vitaal en leefbaar te houden en waar mogelijk dat te verbeteren. We faciliteren de Plaatselijke Belangen om samen met de inwoners uit de kern te komen tot een dorpsvisie, -plan of agenda. Daarmee beogen we via plannen van onderaf de ontwikkeling van de kernen aan te jagen en de leefbaarheid te verbeteren. Woningbouw, het behoud van (nog) aanwezige voorzieningen als onderwijs, sport en cultuur, toegang tot zorg en verkeersveiligheid staan bij vrijwel elke kern hoog op de agenda.

De gemeente wil op basis van deze dorpsvisies samen met de Plaatselijke Belangen en de inwoners de leefbaarheid en ontwikkeling van vitale kernen bevorderen. De samenhang met landgoederen en buitengebied is daarbij gegeven de ligging van deze kernen evident. Veel van deze kernen beschikken zelf nog over een beperkt aantal voorzieningen op het terrein van sport en cultuur, een dorpshuis en een enkele nog over een school, horeca of winkel.

### Wonen in vitale kernen

Wonen in onze kernen is nauw verbonden met de kwaliteit van het omliggende landschap en het behoud van een vitaal en leefbaar landelijk gebied. De kernen bieden in onze gemeente bijzondere, gevarieerde en karakteristieke woonomgevingen die we koesteren en willen behouden.

De gemeente vindt het belangrijk dat ook in de kernen ontwikkelingen, waaronder woningbouw mogelijk blijven. Vanuit de provincie en in de Regionale Woonagenda wordt hiervoor gelukkig sinds kort meer ruimte geboden

door een vraag gestuurde ontwikkeling van kernen en omliggend buitengebied mogelijk te maken. Daarmee wordt kleinschalige ontwikkeling en woningbouw in en nabij onze kernen mogelijk. Dit komt de leefbaarheid ten goede en het biedt inwoners met een lokale binding weer perspectief op een woning in hun kern. Daarbij geldt voor keuzes rond de aanpak van wonen, zorg, leefbaarheid en veiligheid vanuit de kernen zelf de behoefte en een mogelijke aanpak bepalen in hun dorpsvisies.

Samen met de inwoners en plaatselijke belangen ontwikkelen we per kern een dorpsvisie, waarin we gezamenlijk bezien hoe we de vitaliteit van de kernen kunnen versterken. Daartoe bieden we ruimte aan een behoefte- of vraag gestuurde woningbouw in zowel de kernen als het omliggende landelijk gebied. Samen met de kernen zullen we bijvoorbeeld via vormen van collectief particulier opdrachtgeverschap (CPO) zoeken naar mogelijkheden om de bouw van nieuwe woningen zo goed mogelijk aan te laten sluiten op de lokale behoefte en ook bereikbaar te houden de mensen uit de kern die er willen blijven wonen. In samenspraak met de Plaatselijke Belangen en de inwoners van de kernen zoeken we naar mogelijkheden om woningen in de kernen beschikbaar en betaalbaar te houden voor maatschappelijk of economisch aan de kern gebonden mensen en met name starters en jonge gezinnen.

### Samenhang met landelijk gebied

De ontwikkeling van onze kernen zijn niet los te zien van ontwikkelingen in het buitengebied met agrarische activiteiten, landgoederen en bos- en natuurgebieden. Op deze ontwikkelingen en de samenhang met de kernen komen we terug bij het onderwerp omgevingskwaliteit.

Er liggen kansen om in deze kernen om wonen als vliegwieltje in te zetten voor het versterken van de vitaliteit van kernen en omliggend landelijke gebied. In dat landelijk gebied spelen ook het hergebruik van leegkomende agrarische gebouwen voor wonen of werken en de bouw van compensatiewoningen in het kader van rood voor rood. Herontwikkeling van bestaande vrijkomende gebouwen biedt mogelijk ook kansen. Als gemeente geven we ook vanuit de nieuwe rood-voor-rood regeling meer mogelijkheden om compensatiewoningen in of aan de rand van onze kernen te ontwikkelen.

### Voorzieningen in kernen

Voor veel voorzieningen zijn de inwoners van de kernen aangewezen op voorzieningen in de kern Ommen of omliggende gemeenten. Dit geldt ook voor zorgverlening en maatschappelijke dienstverlening en de ondersteuning vanuit bijvoorbeeld Samen Doen Teams. WIJZ Welzijn is nog wel in meerdere kernen actief. In vrijwel alle kernen is er sprake van een actief verenigingsleven en een hoge betrokkenheid van vrijwilligers. De gemeente faciliteert het inrichten van ontmoetingsplekken in de kernen, zoals dorpshuizen. De gemeente werkt aan een goede bereikbaarheid tussen de kernen en de kern Ommen per fiets en auto, en ook vervoer op afroep. De wensen en behoeften rond de toekomstige voorzieningen van de kernen zijn onderdeel van de dorpsvisies die per kern worden ontwikkeld.

## 4.4 Zorg en Welzijn

In 2014 heeft Ommen het beleidsplan "Om Elkaar" vastgesteld dat op hoofdlijnen nog steeds actueel is. Hoofddoel was en is: het bieden van voldoende, passende zorg, ondersteuning en begeleiding aan inwoners die dit nodig hebben. Eerste prioriteit van Om Elkaar was destijds het invulling geven aan drie decentralisatieopgaven die voortkwamen uit de Participatiewet, de Jeugdzorg en de Wet Maatschappelijke Ondersteuning.

In Ommen moet iedereen volwaardig mee kunnen doen aan de samenleving. Vanuit "Iedereen doet mee" werken we hieraan vanuit drie lijn:

1. Ommen is inclusief, gericht op mensen met een beperking
2. Ommen is armoedevrij, gericht op mensen met een smalle beurs
3. Ommen zorgt dat ook mensen met een achterstand (bijvoorbeeld op de arbeidsmarkt) mee kunnen doen.

In Ommen is de toegang tot passende zorg, ondersteuning en begeleiding inmiddels laagdrempelig geregeld en georganiseerd in de vorm van het Samen Doen Team en ondersteuning van inwonerinitiatief vanuit WIJZ Welzijn. Zorgvragen worden beter en in samenhang opgepakt en er wordt beter samengewerkt tussen de instellingen, maatschappelijke organisaties en zorgdomeinen.

Aandachtspunten zijn het verbeteren van de kwaliteit in de dienstverlening, het vereenvoudigen van processen en het verminderen van de regeldruk. Ommen wil bovendien meer inzetten op preventie. Verbeteringen die bijdragen aan het ook op termijn betaalbaar houden van de zorg.

Met de Transformatieagenda Agenda Sociaal Domein is Ommen in 2021 tot een aanscherping in het sociaal domein gekomen om de kosten in de hand te houden. Betaalbaarheid is toegevoegd als kader voor het bieden van passende zorg. Dit resulteert in twee sporen:

- **Vitaal Ommen:** gezonde en vitale Ommense inwoners (jong en oud) met als doel dat zij kunnen meedoen in de samenleving en regie houden op hun leven, zinvolle relaties kunnen aangaan, al dan niet met passende ondersteuning, begeleiding en zorg.
- **Betaalbaar Ommen:** kostenbeheersing binnen het Sociaal Domein. Zoeken naar een balans tussen het zorgdragende karakter van Ommen en de financiële mogelijkheden. Goede zorg leveren én interventies inzetten om meer grip te houden op de kosten in het sociaal domein. Blijft inzetten op preventie en het versterken van het voorliggend veld.

Vanuit de Transformatieagenda Agenda Sociaal Domein zetten we stevig in op het leveren van een passende, ook op langere termijn betaalbare zorg, gericht op de onderstaande vijf thema's:

- 1. Preventie:** Voorkomen is beter dan genezen. Dit geldt zowel de inhoud van de zorg als de bekostiging ervan. Door inwoners snel te helpen en zorgvraagstukken vroegtijdig op te lossen willen we de inzet van dure en specialistische zorg en stapeling van zorg inperken. Positieve gezondheid, vroeg signalering van zorgvragen en een preventief jeugdbeleid zijn hier voorbeelden van, evenals een snelle re-integratie naar werk.
- 2. Versterken eigen kracht:** op zoek naar nieuwe vormen van samenwerking tussen inwoners, zorgprofessionals en gemeente, waarbij meer gebruik gemaakt wordt van de energie en kracht in de samenleving zelf en zo tegelijkertijd beter aan te sluiten op de vraag.

**3. Versterken voorliggend veld:** inzetten op het creëren van een effectief voorliggend veld waarbij ondersteuning is gericht op preventie en activering en onderdeel is van de gehele keten en daarmee een verantwoordelijkheid van alle partners.

**4. Passende zorg en ondersteuning:** inwoners in staat te stellen zo lang en zelfstandig mogelijk op een prettige manier thuis te blijven wonen, waarbij voldoende sociale voorzieningen in de nabijheid zijn en zorg op maat geboden kan worden.

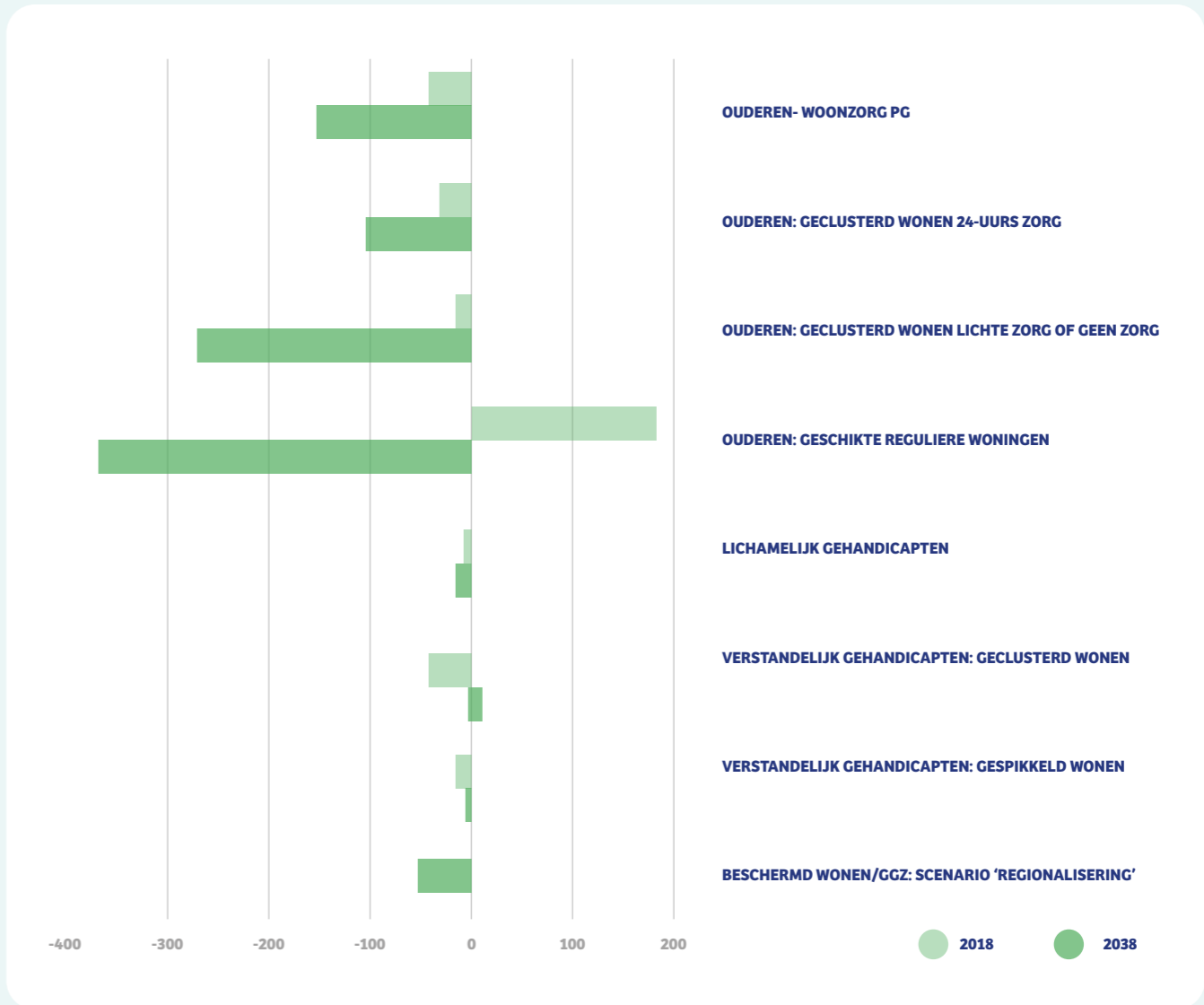
**5. Slimmer organiseren:** het verbeteren van de kwaliteit van de dienstverlening, stroomlijnen van processen, wegnemen van regeldruk en zorgen voor een verbetering van de informatievoorziening en sturingsinstrumenten.

Wonen en zorg houdt ook in dat we onze leefomgeving en openbare ruimte zodanig inrichten dat deze inclusief en daarmee voor iedereen toegankelijk en veilig is.

Wonen en zorg werkt door op de woningbehoefte in Ommen. In 2018 is onderzoek gedaan naar de te verwachten vraag naar wonen met zorg en hoe het bestaande aanbod zich verhoudt tot het aanbod voor de verschillende zorggroepen. Het figuur hiernaast (bron: Companen) geeft een overzicht van de balans tussen vraag en aanbod in de Ommen woningmarkt voor de verschillende doelgroepen.

Hieruit blijkt dat we in Ommen voor bijna alle doelgroepen een tekort aan passende woonvormen kennen. Met name voor ouderen neemt dat tekort richting 2040 verder toe. Voor de andere doelgroepen is er sprake van meer evenwicht. Naast een tekort in het aantal woningen moeten we tevens bestaande woningen en onze openbare ruimte aanpassen op de veranderende woon-zorg vraag.

Zowel de gezondheid en vitaliteit van onze inwoners als de betaalbaarheid van de zorg blijven komende jaren echter onder druk staan. Dit is het gevolg van de verdergaande dubbele vergrijzing, een stijging van aan overgewicht te relateren gezondheidsvraagstukken en het zorgelijke gebruik van alcohol en drugs bij jongeren. Meer inzetten op preventie helpt, maar of daarmee een stijging van zorgvraag en kosten beheersbaar blijft is de vraag. Ook daalt geleidelijk de omvang van vrijwilligerswerk en mantelzorg.



De aanpak voor minimabeleid en werk & inkomen hebben we afzonderlijk geregeld. Ommen heeft als vervolg op het convenant "Ommen Armoedevrij" eind 2017 het plan "Samen tegen armoede" vastgesteld gericht op meer aandacht voor preventie en schuldhulpverlening. Zo wil de gemeente de armoede onder onze inwoners terugdringen en het taboe op schuldproblemen doorbreken. Onze aanpak is erop gericht dat onze inwoners zoveel mogelijk deel kunnen (blijven) nemen aan het maatschappelijk leven en zo min mogelijk mensen afhankelijk zijn van bijstandsverlening. Iedereen is actief op de manier en in de mate die bij hem/haar past en we nemen waar nodig drempels weg die het betreden van de arbeidsmarkt in de weg staan. Statushouders hebben daarbij een plek in het reguliere werkproces.

## 4.5 Voorzieningen

### Volwaardig onderwijsaanbod

Ommen biedt goed onderwijs dichtbij zodat jongeren hun onderwijs in Ommen kunnen volgen. Dit geldt de voorschoolse opvang, het basis en voortgezet onderwijs. De gemeente kent een breed aanbod van basisonderwijs en uiteenlopende vormen van kinderopvang en peuterspeelzalen. We bieden met het Vechtdal College de mogelijkheid tot het volgen van een volwaardig voortgezet onderwijs op elk niveau. De Eerde International Boarding School is op Landgoed Eerde gevestigd.

De gemeente wil bevorderen dat alle kinderen onderwijs krijgen volgens hun capaciteit. Hierbij past de aanwezigheid van speciaal onderwijs van De Maat Pro in onze gemeente.

De overgang van voorschoolse opvang (kinderopvang en speelzalen) naar het basisonderwijs willen we zowel organisatorisch als fysiek beter met elkaar integreren. De ontwikkeling van Kindplein West en Kindplein Oost draagt hier mede aan bij. Met de bouw van deze beide Kindpleinen geven we invulling aan de wettelijke eisen om te zorgen voor een adequate, moderne onderwijshuisvesting.

Het merendeel van deze onderwijsvoorzieningen ligt in de kern Ommen. Met het sluiten van de basisschool uit Vilsteren zien we het onderwijsaanbod in de kernen helaas weer verder teruglopen. Kinderen en hun ouders die wonen in de kernen en het buitengebied van onze gemeente raken steeds vaker aangewezen op onderwijsvoorzieningen op afstand, met nieuwe stromen in het leerlingenvoer tot gevolg.

#### Sport en bewegen voor een gezonde leefstijl

Ommen zet in op positieve gezondheid. Sport en bewegen bevorderen een gezonde leefstijl en gezonde inwoners in een gezonde leefomgeving. Samen met onze sportverenigingen, scholen, fysiotherapeuten, welzijnsorganisaties, plaatselijke belangen en huisartsen zorgen we ervoor dat zoveel mogelijke inwoners een gezonde leefstijl hebben en iedereen van jong tot oud mee kan doen met sport en bewegen. De ambities voor sport en bewegen hebben we gezamenlijk vastgelegd in het sport- en preventieakkoord "Samen Fitter Verder" aan de hand van vijf thema's:

1. Ommen gaat voor gezonde inwoners in een gezonde omgeving.
2. In Ommen kan iedereen meedoen met sport en bewegen.
3. De sport- en beweeginfrastructuur in Ommen is toekomstbestendig ingericht.
4. Kinderen in de gemeente Ommen zijn fit, vaardig en sociaal.
5. Sport- en beweegaanbieders in Ommen zijn vitaal en toekomstgericht.

Zo krijgt iedereen de kans om te sporten en/of te bewegen en zich vitaal en sociaal veilig te ontwikkelen.

De gemeente maakt deel uit van de regiegroep die sturing geeft aan de realisatie van deze ambities uit het akkoord. De gemeente ondersteunt, via de inzet van

combinatiefunctionarissen, het ontwikkelen, aanbieden en organiseren van het sport- en beweegaanbod in Ommen. Sportaanbieders maken daarnaast gebruik van de service die vanuit het Nationaal Sportakkoord wordt geboden in de vorm van een Adviseur Lokale Sport. Bij de inrichting van onze openbare ruimte faciliteren we bewegen voor jong en oud en bevorderen we wandelen en fietsen.

#### Palet aan cultuur en erfgoed

Ommen maakt zich sterk voor het bieden van een gevarieerd cultuuraanbod aan de inwoners en bezoekers van onze gemeente. Het gaat daarbij om laagdrempelige goed toegankelijke mogelijkheden voor jong en oud om uiteenlopende cultuurvormen te beoefenen als actieve vorm van cultuurparticipatie. In Ommen en de kernen is er een rijkgeschakeerd en diverse aanbod aan mogelijkheden tot actieve cultuurbeoefeningen vanuit verenigingen en stichtingen en voorzieningen als Carrousel en de bibliotheek, die zowel fysiek als digital te bereiken is. Corona heeft het daarbij niet gemakkelijk gemaakt om die activiteiten door te zetten. Daarnaast zijn en blijven er wensen om aanbod, beschikbaarheid en toegankelijkheid van accommodaties verder te versterken.

Het gaat naast het actief beoefenen nadrukkelijk ook om de cultuurbeleving en het genieten van optredens, evenementen, een bezoek aan een van onze musea of een van vele erfgoedlocaties in het veld. Ommen kent meerdere beschermde (dorps)gezichten en een groot aantal beschermde monumenten. Dit aanbod is een belangrijke trekpleister voor onze inwoners en de mensen die Ommen bezoeken. Het cultuuraanbod kan mogelijk ook bijdragen aan de wens tot seizoenverlenging vanuit de vrijetijdsector.

Ommen wil samen met haar verenigingen en stichtingen, deels gebundeld in het Cultuur Platform Ommen, aan de slag met een nieuwe Cultuurnota. In deze nieuwe nota worden de onderstaande ambities verder uitgewerkt:

- Realiseren van een afgestemd en samenhangend cultuuraanbod voor alle doelgroepen met daarbinnen specifiek aandacht voor het bereiken van kinderen en jongeren en daarmee kinderen op jonge leeftijd in aanraking te brengen met de verschillen facetten van cultuur en erfgoed.
- Versterken van de maatschappelijke rol van de bibliotheek met specifieke aandacht voor kinderen,

jongeren en kwetsbare groepen in de samenleving.

- Versterken van de gevarieerde erfgoedwaarden in Ommen gericht op het materieel duurzaam behouden van de cultuurhistorische, monumentale en esthetische waarden van ons erfgoed. Dit doen we door het behouden van een passende gebruikswaarde voor ons erfgoed te faciliteren.
- Vergroten van de erfgoedbeleving en -educatie, onder meer vanuit het nieuwe historische museum, het Toeristisch Informatiepunt (TIP) en het bezoekerscentrum Ommerschans.
- Verder versterken van de samenwerking met en komen tot robuuste en daadkrachtige cultuur- en erfgoedorganisaties.

Daarnaast zijn er in de gemeente tal van evenementen en festivals die bijdragen aan het uitdragen en beleven van cultuur en erfgoed in Ommen. Dit omvat onder meer: De Ommer Bissingh, het Bostheater, Koningsdag en het Festival aan de Vecht. Vanuit het ondernemersfonds worden in het centrum jaarlijks diverse activiteiten georganiseerd, zoals de Kerstmarkt.





# 5. Een toekomstbestendige economie

*Ommen ambieert haar toppositie in de regio als recreatiegemeente met een sterke en innovatieve vrijetijdseconomie te behouden en te versterken. Ommen is daarnaast sterk in zorg en Agro & Food. Ommen wil samen met het bedrijfsleven en kennisinstututen de economische potentie versterken, mede door het ontwikkelen van aantrekkelijke combinaties tussen deze drie in Ommen krachtige economische sectoren. We bieden een aantrekkelijk vestigingsklimaat met goede bereikbaarheid, inclusief stationslocatie die we ontwikkelen tot een OV-HUB, en hoogwaardige voorzieningen (onderwijs en snel internet). We werken aan een gastvrij en vitaal centrum. Ommen sluit aan bij bestaande initiatieven in de regio en maakt gebruik van overkoepelend organisaties zoals: Kennispoort Regio Zwolle, het Ondernemershuis voor het Vechtdal en het Startershuis DOEN. Vanuit een brede coalitie van partijen versterken we de potenties van onze lokale arbeidsmarkt door te investeren in onderwijs en opleiding met doorlopende leerlijnen (Human Capital Agenda).*

## 5.1 Gastvrij en vitaal centrum aan de Vecht

### Toekomstbestendig, gastvrij en vitaal Centrum

Ommen heeft de ambitie een toekomstbestending, sterk en vitaal centrum aan de Vecht te ontwikkelen. Een centrum met een eigen identiteit en een sterk aanbod aan winkels en horeca. Het toekomstperspectief van het centrum staat echter onder druk, onder meer door veranderingen bij consumenten en in het consumentengedrag. Het realiseren van een gastvrij en vitaal centrum vraagt om structurele ingrepen, waarbij we in staat blijven om flexibel in te kunnen blijven spelen op dit veranderend consumentengedrag.

Samen met de centropartners gaan we aan de slag met de transformatie naar een centrum met een aantrekkelijk en goed functionerend aanbod van winkels, horeca in combinatie met wonen. Daartoe ontwikkelen we met de centropartners een inspirerend, concrete en toekomstbestendig ruimtelijk-economische ontwikkelingsstrategie. De ontwikkeling van het centrum is een dynamisch proces, waarbij we in moeten spelen op veranderingen in gedrag van bezoekers en consumenten. Het tot stand brengen van een (meer) diverse mix aan functies, een betere concentratie van voorzieningen en meer aandacht voor vestigingskwaliteit, openbare ruimte, groen, mobiliteit (bereikbaar en toegankelijk) en duurzaamheid, vraagt tijd en flexibiliteit.

### Een bruisend centrum

We ontwikkelen een gastvrij en vitaal centrum dat voorziet in de behoeften van onze inwoners en bijdraagt aan een verdere versterking van de positie van Ommen als hart van het Vechtdal. Naast de meer fysieke ingrepen is het zaak dat het centrum bruist van de activiteiten en evenementen. Het gaat daarbij zowel om bestaande (weekwarenmarkt, Ommer Bissingh) als nieuwe activiteiten. De centrumontwikkeling biedt een stevig fundament voor het jaarrond organiseren van evenementen en activiteiten voor onze inwoners en bezoekers. De situering aan de Vecht versterkt de aantrekkingskracht van het centrum. Dit versterkt bovendien de centrumfuncties van winkelen en horeca en vergroot de aantrekkelijkheid van het centrum voor zowel de eigen inwoners als de vele bezoekers die naar Ommen en het Vechtdal komen. Dat kunnen we samen met centropartners en recreatieondernemers via een promotie ook beter vermarkten.

### Wonen in het centrum

De transformatie van het centrum biedt nieuwe kansen voor wonen in en aan de rand van het centrum. Dit kan aantrekkelijk zijn voor onder meer ouderen die op korte afstand van de centrumfuncties en daar aanwezige voorzieningen willen wonen. Maar ook starters vinden wonen in een centrumomgeving vaak aantrekkelijk. De al aanwezig opgave tot herstructurering aan de noordzijde van het centrum zal naar verwachting door de transformatie van het centrum een extra impuls krijgen.

## 5.2 Ommen bereikbaar

### Bereikbaarheid randvoorwaarde woon- en vestigingsklimaat

Het beschikken over een goede bereikbaarheid is cruciaal voor Ommen als woon- en verblijfsgemeente en het vestigingsklimaat van onze gemeente. Het vraagt om een goede en veilige infrastructuur op verschillende schaalniveaus voor zowel auto, fiets als openbaar vervoer.

### Goed bereikbaar over de weg

De afstanden binnen onze gemeente, tussen onze kernen en naar omliggende gemeenten in de regio maken dat we vaak gebruik maken van de auto. Via de omliggende N-wegen is Ommen goed bereikbaar en ontsloten voor onze inwoners, bedrijven en bezoekers. Ommen is uitstekend bereikbaar vanaf de A28 (Zwolle en Hoogeveen) en de A35 (Twente). Er is een spin van N-wegen naar Ommen toe. Deze N-wegen verbinden Ommen met de regio en het landelijk netwerk van autosnelwegen. De opwaardering van de N340 bekort de reisafstand naar Zwolle, zoals de aanleg van de N36 dat eerder richting Hardenberg deed. Vanuit het regionale belang is een verdere verbetering van de verbinding met Twente en Drenthe ook van belang voor Ommen. Het verbeteren van de N36 en N48 zal leiden tot veiligere aansluitingen en betere bereikbaarheid in Noord-Zuid richting. Binnen onze uitgestrekte gemeente zijn er vele wegen die de kernen onderling verbinden en we spannen ons in om deze veilig te houden.

### Voor kortere afstanden pakken we de fiets

Binnen Ommen versterken we de fietsinfrastructuur tussen de kernen. Dit gebeurt gefaseerd en planmatig en waar mogelijk door de aanleg van vrijstaande verbindingen. Verbindingen die het mogelijk maken ons op de fiets snel en veilig te kunnen verplaatsen. Fietsen draagt bovendien bij aan de gezondheid zeker wanneer we voor kortere verplaatsingen de fiets in plaats van de auto gebruiken. Snelfietspaden, zoals de snelfietsverbinding door het Vechtdal tussen Zwolle, Dalfsen, Ommen en Hardenberg, bevorderen het gebruik van de fiets over grotere afstanden

voor woon-werkverkeer en schoolgaande jeugd. Door de elektrische fiets worden de afstanden die we daarmee overbruggen voor jong (schoolgaande kinderen) en oud (woon-werk, ontspanning) groter en de reistijd korter.

### Ontwikkelen dynamische stationslocatie tot een OV-HUB

Ommen lobbyt samen met andere gemeenten in het Vechtdal voor betere benutting van de Vechtdallijnen. In overleg te blijven over en onderzoek te doen naar de mogelijkheden tot spoorverdubbeling tussen Dalfsen en Mariënberg. Daarbij rekening te houden met Natura 2000 en Natuurnetwerk Nederland gebieden. Op de langere termijn ontstaat er via Hardenberg-Emmen mogelijk een nieuwe spoorverbinding naar Groningen, de Nedersaksenlijn, die een verdere impuls voor de bereikbaarheid over het spoor van Ommen met zich meebrengt. Op termijn is Ommen middels spoor verbonden met Zwolle, Emmen/Groningen en Almelo/ Enschede maar ook Duitsland. De groei van het spoor vraagt om ontwikkeling van het station tot een openbaar vervoer HUB (OV-HUB) met nieuwe aanvullende voorzieningen als deelmobiliteit, pakketservices en een goede aansluiting op andere vervoersmodaliteiten. De bereikbaarheid van het station met auto en fiets wordt in samenhang daarmee geoptimaliseerd.

De ontwikkeling van de stationslocatie kan niet los worden gezien van de ambitie te groeien met maximaal 1.250 woningen richting 2040. Stationslocaties spelen een cruciale rol in de uitwerking van de verstedelijkingsopgave, zowel landelijk, als regionaal. Het uitbouwen van de stationslocatie tot een OV-HUB sluit dan ook goed aan op de verstedelijkingsopgave in de Regio Zwolle. In de perspectieven die in dit kader worden uitgewerkt vormt het beschikken over een stationslocatie een basisvoorwaarde voor de woningbouw.

De stationslocatie van Ommen is kansrijk om verder te ontwikkelen, al gelden er wel beperking vanuit onder meer natuur- en erfgoedwaarden.

De stationslocatie biedt mogelijkheden tot het combineren van wonen en voorzieningen, met een OV-HUB waar meerdere vervoersmodaliteiten samen komen, zoals de combinatie van spoor met meerdere busverbindingen en de regiotaxi Vechtdal en de aansluiting op fiets- en weginfrastructuur. Landelijk en zo ook binnen de verstedelijkingstrategie van de Regio Zwolle, wordt zwaar ingezet op het beschikken over goede spoorverbindingen en stationslocaties met een OV-HUB voor de aansluiting op andere OV- en vervoersmodaliteiten.

Het ontwikkelen van de stationslocatie vraagt op voorhand om een creatief, inspirerend en compact ontwerp dat via participatie en coproductie tot stand komt. De stationslocatie zal daarbij in samenhang met het nabijgelegen landgoed Het Laar worden gezien. Gegeven de decentrale ligging van het station ten opzichte van het centrum, woongebieden en bedrijventerreinen is, in samenhang met de ontwikkeling van de stationslocatie, een goede (fiets)ontsluiting met deze gebieden een belangrijke randvoorwaarde. In de stationsomgeving ontstaan er kansen voor nieuwe woonmilieus waarbij mensen geen eigen auto hebben (en dus ook geen parkeerplaatsen). Zonder auto's is er veel meer ruimte voor groene inrichting, die past bij het omliggende landschap en staat het verblijven voorop. Door bewust voor een dergelijk concept te kiezen zal dit ook een bepaalde doelgroep aantrekken.

### Naar een betere structuur voor regionale verkeersstromen rondom Ommen

Het Netwerk van N-wegen om Ommen is bijna compleet. Aan de zuidzijde van Ommen ontbreekt een verbinding tussen de N348 en de N341/N347. Met name verkeer van Den Ham naar Zwolle moet in de huidige situatie gebruik maken van het gemeentelijke wegennet en gebruikt hier veelal de wegen in het centrum van Ommen voor. Dit leidt tot een conflict tussen leefbaarheid en verkeersveiligheid. Het verbinden van de N-wegen aan de zuidkant van Ommen vraagt om een zeer zorgvuldig inpassing. De diverse waarden van het gebied wat mogelijk doorsneden wordt door deze nieuwe zuidelijke ontsluiting vraagt om gedegen onderzoek. Mogelijk zijn er oplossingen te vinden in het bundelen van infrastructuur of zijn er andere mogelijkheden om verkeer te geleiden buiten de bebouwde kom om van Ommen. Mogelijk kan in samenhang met de ontwikkeling van de stationslocatie tot OV-HUB een

ontsluitingsvariant worden ontwikkeld die het station verbindt met N348.

Het in stand houden van de huidige verkeerssituatie in het centrum van Ommen en wachten op de mogelijk aanleg van een nieuwe zuidelijke ontsluitingsstructuur is geen optie. Door de hoge verkeersintensiteit, staan bereikbaarheid, verkeersveiligheid en leefbaarheid onder druk, met name in het toeristenseizoen. Het belet ook de ontwikkeling van het Centrum. Dit maakt ingrijpen op kortere termijn nodig. We gaan aan de slag met een complex van onderling met elkaar samenhangende ingrepen in de infrastructuur voor auto, fiets en parkeren op meerdere schaalniveaus en locaties in onze gemeente. Het slim weren van doorgaand verkeer over de Vechtkade en Julianstraat-Schurinkstraat, verbeteren van de doorstroming van fiets en auto over de Mulerbrug, een opwaardering van de rondweg N437 (Coevorderweg, Slagenweg, Balkeweg) en verbeteringen in de fietsinfrastructuur maken onderdeel uit van dit pakket aan ingrepen.

### Veranderingen in de mobiliteitsvraag

De mobiliteitsvraag neemt nog steeds toe, maar hoe we invulling geven aan die mobiliteitsvraag verandert. Vanuit de klimaataanpak en veranderende leefstijlen zien we een steeds verdergaand elektrificatie van auto en fiets waar we onder meer onze infrastructuur met laadvoorzieningen op aan moeten passen. We zien nieuwe concepten ontstaan, zoals vervoer op afroep, deelauto's en nieuwe combinaties tussen OV, fiets en auto. Met de realisatie van nieuwe woongebieden moeten we hier rekening mee houden. Binnen de kern Ommen wordt de fiets de hoofdvervoerswijze. Dit realiseren we door een netwerk van goede fietsverbindingen tussen de woonwijken en bedrijventerreinen in te richten. Het parkeren van de auto zal in de toekomst niet overal meer standaard voor de deur plaatsvinden, maar op centrale locaties ingepakt in groen en mogelijk gecombineerd met voorzieningen voor waterafvoer.

Mede onder invloed van corona zijn we meer digitaal en van thuis uit aan het werk, hetgeen eisen stelt aan onze digitale infrastructuur via breedband en mobiele netwerken. Mobiele netwerken die verbetering behoeven en waarover we in gesprek blijven met netwerkproviders om de slechte dekking in delen van onze gemeente, te verbeteren.

### Veilig op pad

Ommen zet vanuit duurzaam veilig in op het permanent verbeteren van de verkeersveiligheid. We doen dit, zoals eerder aangegeven in onze Verkeersvisie, vanuit drie lijnen:

- 1. Het goed en veilig inrichten van wegen, fiets- en wandelpaden:** Voor de wegen werken we vanuit een duidelijke categorisering eraan dat de inrichting van de weg in overeenstemming is met de functie van die weg. Fiets- en wandelpaden richten we zo veilig mogelijk in en waar dat kan vrij liggend van de weg. Het verbeteren van de infrastructuur gericht op het verhogen van de verkeersveiligheid stapsgewijs plaatsvindt.
- 2. Handhaving:** inwoners en plaatselijke belangen vragen vaak om een betere handhaving van de verkeersregels. De gemeente is geen opdrachtgever van de politie. Vanuit het reguliere overleg met de politie en het Openbaar Ministerie (driehoeksoverleg) vragen we regelmatig aandacht voor het bevorderen van de verkeersveiligheid via handhaving. We meten regelmatig het aantal verkeerbewegingen binnen onze gemeente.
- 3. Voorlichting en educatie:** bij het verbeteren van de verkeersveiligheid is de aandacht steeds meer komen te liggen op voorlichting, educatie en gedragsbeïnvloeding. Afleiding, alcohol en snelheid zijn immers in hoge mate bepalend voor de verkeersveiligheid. Ommen zet hier, samen met diverse partijen, nadrukkelijk op in met deels specifieke campagnes voor onder meer schoolgaande kinderen, jeugd, beginnende bestuurders en ouderen.

## 5.3 Bedrijventerreinen en voorzieningclusters

### Ruimte bedrijventerreinen efficiënt gebruiken

De ruimte op onze bedrijventerreinen benutten we voor de huisvesting van kleinschalige, hoogwaardige en kennisintensieve bedrijven die bij voorkeur hun wortels in Ommen of de regio hebben. Ommen wil de beschikbare ruimte op de bedrijventerreinen efficiënt benutten. We willen deze bedrijvigheid zoveel mogelijk bundelen en faciliteren op onze bestaande bedrijventerreinen. Voor de vestiging van nieuwe bedrijvigheid is De Rotbrink beschikbaar. Op de overige bedrijventerreinen moet de ontwikkelruimte worden gevonden via herstructurering en optimalisatie, zoals op De Strangen. We starten met een behoeftenonderzoek

naar nieuw bedrijventerrein. Indien een behoefte aan nieuw bedrijventerrein blijkt, vindt vervolgens een onderzoek naar mogelijke zoeklocaties plaats.

Ommen kent meerdere bedrijventerreinen en voorzieningclusters. De bedrijventerreinen zijn: Alteveer, De Strangen, De Rotbrink en Beerzerveld en het specifieke bedrijventerrein van de GasUnie bij Vilsteren. Daarnaast zijn er gespreid door de gemeente een groot aantal bedrijven gevestigd. Gespreide vestiging op vrijkomende inbreidingslocatie binnen onze kernen of in het buitengebied zijn afhankelijk van de bedrijfsactiviteiten onder voorwaarden mogelijk. Met uitzondering van de Gas Unie bieden we in Ommen op onze bedrijventerreinen geen ruimte voor de zwaardere milieucategorieën.

We wijzen nu nog geen locatie aan als nieuw te ontwikkelen bedrijventerrein. Wel voorzien we dat in combinatie met een vanuit de energietransitie noodzakelijke uitbreiding van het 110Kv transformatiestation van Tennet er een mogelijkheid ontstaat daar energiebedrijfslandschap in te richten. Mogelijk kan de op termijn benodigde modernisering en uitbreiding van de rioolwaterzuiveringsinstallatie onderdeel uit gaan maken van dit energielandschap.

### Voorzieningclusters

Ommen kent één relatief groot aaneengeschaald voorzieningcluster. In dit voorzieningcluster liggen onder meer het gemeentehuis, Het Doek, Carrousel, Bibliotheek, zorgplein (huisartsen, tandartsen en apotheek), Vechtdal College en diverse zakelijke dienstverleners. In meerdere wijken zijn kleinere voorzieningclusters aanwezig met winkels en zakelijke dienstverlening. In de kernen betreft het veelal losse voorzieningen met dorpshuizen, sporthal en/of horeca. Voor veel van onze voorzieningen geldt dat deze aan de slag moeten met een toekomstbestendige, inclusieve en toegankelijke inrichting.

Op de langere termijn komen mogelijk twee locaties in beeld voor herinrichting of verdere opwaardering als voorzieningcluster. Dit betreft de locatie van het gemeentehuis (transformatieopgave) en de stationslocatie (nieuwe ontwikkelopgave). Naast bestaande voorzieningen zal mede met het oog op een jaarrond beleving voor toeristen het toevoegen van nieuwe voorzieningen, zoals musea, bezoekerscentra of filmhuis worden gestimuleerd.

## 5.4 Vrijtijdseconomie

### Topspeler in de vrijetijdseconomie

Het Vechtdal is één van de grotere verblijfsrecreatiegebieden van Nederland. Het biedt een grote variatie aan verblijfsmogelijkheden met uiteenlopende recreatieve voorzieningen en goed gastheerschap staat er hoog in het vaandel. Recreëren en ontspannen in een afwisselend landschap met de Regge en de Vecht als laaglandrivieren, een mix van landgoederen, natuur, kernen en landbouw kenmerken de kracht van het Vechtdal als recreatiegebied. Dit maakt ook de economische waarde van ons natuur en landschap, als ook het belang van de landbouw, voor de vrijetijdseconomie in Ommen helder. Het is mede daardoor een aantrekkelijk vakantiebestemming voor jeugd, gezinnen en ouderen, voor zowel een kort als langer verblijf.

De vrijetijdsector is in Ommen een belangrijke economische pijler. De ambitie van Ommen is een innovatieve topspeler te zijn en te blijven op het gebied van de vrijetijdseconomie. Ommen werkt daartoe nauw samen met de recreatieondernemers in het platform recreatieondernemers, de Vechtdal gemeenten en MarketingOost. We spannen ons in de vrijetijdseconomie verder te versterken en toekomstbestendig uit te bouwen (o.a. ook met internationaal toerisme). Om een innovatieve topspeler te blijven spannen we ons in om de vrijetijdseconomie primair kwalitatief te versterken. Bij nieuwvestiging van recreatiebedrijven verwachten we dat zij kwaliteit toevoegen, innovatief en vernieuwend zijn.

### Innovatief inspelen op ontwikkeling

Mensen gaan steeds vaker maar dan wel korter op vakantie en de eisen en wensen van de toerist en recreant veranderen snel. Het is een sector die voortdurend verandert en innoveert om zo met de tijd en de wensen van de recreant mee te gaan. Ook verandert de wijze waarop mensen hun vakantiebestemming kiezen en online boeken.

De consument vraagt om nieuwe vormen van verblijf, zoals glamping, en wil niet alleen wandelen, fietsen en paardrijden, maar ook varen, hiken en mountainbiken. Samen met de opkomst van de elektrische fiets, stelt dit nieuwe eisen aan onze recreatieve fietsinfrastructuur. De Vecht biedt nu ze vanuit het programma Ruimte voor de Vecht doorvoerbaar is gemaakt nieuwe mogelijkheden voor

waterrecreatie, recreatieve water met land koppelingen en arrangementen. Het vergroot de recreatieve beleving vanaf het water en de kant, waarbij we wel rekening houden met ecologie, stilte en rust in delen van het gebied.

De wisselende en uiteenlopende wensen van al onze bezoekers maakt dat nieuwe arrangementen, evenementen en belevingsconcepten gedurende het jaarrond gewenst zijn. Daarnaast stelt duurzaamheid nieuwe eisen aan onze recreatiebedrijven, recreatieve infrastructuur en voorzieningen. Het vraagt van onze ondernemers en van ons als gemeente, om innovatief daarop in te spelen. Ondernemers verwachten van de gemeente ontwikkelruimte en flexibiliteit om tijdig en snel in te kunnen spelen op veranderingen in de markt. De gemeente is in aanzet bereid die ruimte te bieden.

Samen met de ondernemers werken we aan een goede recreatieve basisinfrastructuur, aantrekkelijke voorzieningen en een goede afstemming en samenwerking tussen partijen die gezamenlijk de kracht van het Vechtdal als verblijfsrecreatiegebied bepalen. We verbeteren de recreatieve mogelijkheden en werken aan een jaarrond beleving om zo het toeristenseizoen te verlengen.

We investeren in promotie en marketing om de (inter) nationale toerist uit te nodigen en te verleiden om het Vechtdal te bezoeken. Op het vlak van promotie en marketing bundelen we waar het kan de krachten tussen de onder meer recreatieondernemers en vele aanbieders van horeca, arrangementen, evenementen en voorzieningen (lokaal en regionaal in het Vechtdal).

### Drie ontwikkelopgaven

In Ommen en breder in het Vechtdal, zijn drie ontwikkelopgaven te onderkennen waar we samen met onze ondernemers en promotie en marketingorganisaties, en rekening houdende met de landelijke (NBTC) en provinciale (Gastvrij Overijssel) aanpak, mee aan de slag gaan:

- **Het versterken en uitbouwen van de recreatieve (verblijfs)functie van de gemeente:** meer bezoekers die langer blijven en meer besteden, waarbij ook ingezet wordt op het verlengen van het seizoen vanuit een gevarieerd en innovatief aanbod en kwalitatief hoogwaardige voorzieningen.

Combinaties met agro en food en andere sectoren dragen hieraan bij, net als een breder jaarrond aanbod van arrangementen en evenementen. Daarbij is het zaak deze arrangementen en evenementen beter te gaan spreiden over onze gemeente en aanbod in kernen, op landgoederen en in het buitengebied (agrofood en erfgoedlocaties) te vergroten.

- **Het versterken van het imago van toeristische gastvrijheid:** een betere profilering van het aanbod ook internationaal (kansen Duitse markt) en een verdere versterking van het Vechtdal als A-merk en de positionering van Ommen daarbinnen.
- **Het bevorderen van de recreatieve mogelijkheden:** verbeteren van de recreatieve bereikbaarheid is onderdeel van de algehele verkeersontsluiting van Ommen. De recreatieve infrastructuur voor wandelen en fietsen wordt versterkt door de bestaande netwerken te revitaliseren. Het recreatieve netwerk voor specifieke gebruikersgroepen wordt verder versterkt. We stimuleren de watergebonden recreatie en uitbouwen van de recreatieve mogelijkheden op en aan de Vecht, maar houden wel rekening met ecologie en gebieden waar stilte en rust behouden moet blijven. Een gastvrij en vitaal centrum, musea en bezoekerscentra (cultuur en erfgoed), hoogwaardige voorzieningen (cultuur en sport), een nieuw toeristisch informatiepunt, nieuwe bezoekerscentra, evenementen en arrangementen dragen allen bij aan het verruimen en verder differentiëren van het recreatieve aanbod en de mogelijkheden voor onze bezoekers.

### Aanpak vitale parken

Ommen vindt het belangrijk dat alle vakantieparken vitaal blijven of weer vitaal worden, waarbij recreatie het uitgangspunt blijft. Er zijn parken waar vitaliseren nodig is om het recreatieve gebruik weer toekomstperspectief te bieden. Voor enkele parken geldt dat een toekomst als recreatiepark er niet in zit. In dat geval komt een transformatie van het vakantiepark in beeld naar een ander gebruik, bijvoorbeeld wonen of natuur. De gemeente kan op basis van het afwegingskader assisteren bij het opstellen van een vitaliseringsplan of transformatie.

## 5.5 Landbouw en Agrofood

### Ommen als agrarische gemeente

Ommen is een sterk agrarisch georiënteerde gemeente. De landbouw is een belangrijke pijler van de lokale economie, levert werkgelegenheid en draagt bij aan de leefbaarheid van de kernen en het buitengebied. Het totale areaal cultuurgrond bedraagt bijna 9.000 ha. Daarvan is het grootste deel, ongeveer 5.500 ha, in gebruik als grasland, 3.500 ha als bouwland en een klein deel voor tuinbouwdoeleinden. De helft van het grondgebied van Ommen is in gebruik door de landbouw. De agrarische sector beheert daarmee een belangrijk deel van het landschap. Een landschap dat bijdraagt aan de aantrekkelijkheid van Ommen als verblijfsgemeente. De werkgelegenheid in de sector daalt (bijna 10% over de laatste 10 jaar) en het aantal agrarische bedrijven loopt terug (meer dan 20% over de laatste 10 jaar).

### Verscheidenheid aan agrarische bedrijven

Ommen kent zowel grootschalige voedsel-productiebedrijven, die voor een (inter)nationale markt produceren, als een diversiteit aan kleinschaligere bedrijven gericht op de meer kleinschalige productie van onder meer streekgebonden producten. Het merendeel van de bedrijven zijn familiebedrijven. Een beperkt aantal bedrijven valt onder de intensieve veehouderij. In het veenontginningsgebied liggen meerdere akkerbouwbedrijven.

De grootschalige bedrijven zijn bedrijfseconomisch in staat een sluitend verdienmodel primair uit de agrarische bedrijfsvoering te halen. De kleinschaligere productiebedrijven combineren de agrarische bedrijfsactiviteiten met andere pijlers (verbrede landbouw), zoals vrijetijd (kamperen bij de boer) en/of zorg (zorgboerderijen), om zo tot een sluitend verdienmodel te komen.

De op productie gerichte landbouw draagt tegelijkertijd bij aan het in stand houden van het landschap en de leefbaarheid van het platteland. De verbrede landbouw draagt economisch bij aan andere sectoren als zorg en vrijetijd en via productie en verkoop van streekproducten. De landbouw is kortom nauw verbonden en verweven met andere sectoren. Ommen heeft er vanuit meerdere perspectieven baat bij het behoud van economisch gezonde agrarische bedrijven binnen de gemeente.

### Dynamische opgaven voor landbouw

De agrarische sector staat voor de uitdaging in te spelen op uiteenlopende maatschappelijke ontwikkelingen. De sector heeft in de afgelopen decennia laten zien prima in staat te zijn de innovaties op het gebied van duurzaamheid in de bedrijven te implementeren. Door de bouw van emissiearme stallen en een beter management op voeding en gewasbeschermingsmiddelen, zijn er al grote stappen gezet. De volgende stap om te komen tot circulaire landbouw met gesloten kringlopen, beperkt zich niet tot de grens van Ommen en zal dus in samenwerking met de sector vorm moeten gaan krijgen. De aanpak van de stikstofproblematiek landt, naast de verduurzaming van de bouw en de mobiliteit ook als opgave bij de landbouw.

### Landbouweconomisch beleid

Het landbouw economische beleid in Nederland is grotendeels gericht op de verhoging van de productiviteit om de concurrentiepositie te verbeteren met oog voor de steeds groter wordende voedselvraagstukken wereldwijd. Er wordt gewerkt in een goed georganiseerde keten met specialistische bedrijven, grote spelers en hoge mate van technologie-inzet en -ontwikkeling. De agrarische sector kent een grote dynamiek. Markten worden steeds opener en het beschermende Europese landbouwbeleid wordt afgebouwd. Produceren tegen een lage kostprijs speelt hierbij een essentiële rol.

Agrarische bedrijven wordt gevraagd te investeren in milieu, dierwelzijn, volksgezondheid, voedselveiligheid en klimaat. Al deze opgaven vragen om innovaties, aanpassingen in productietechnieken en teelten, aanpassingen van stalsystemen, etc. en bestendig beleid. Het vraagt tegelijkertijd ook om voldoende geschikte landbouwgrond voor ontwikkelruimte en deels nieuwe en additionele verdienmodellen.

### Ruimte bieden voor een toekomstbestendige landbouw

Ommen biedt ruimte aan ondernemende agrariërs om in te kunnen spelen op deze dynamische opgaven. We willen de concurrentiepositie van de sector versterken en tegelijkertijd de kwaliteit van de leefomgeving verbeteren. In samenwerking met de sector wordt ingezet op het gericht versterken van de diversiteit en multifunctionaliteit van de sector, het bevorderen van duurzame ontwikkeling in de agrofoodketen, waaronder ook het versterken het

imago met streekproducten.

We richten ons bij het bieden van ontwikkelruimte op het vergroten van de economisch rentabiliteit, zowel door schaalvergroting van onze agrarische familiebedrijven, als door het multifunctioneel verbreden van de bedrijfsvoering met additionele en deels nieuwe bronnen van inkomsten.

Bij de schaalvergroting wordt primair ruimte geboden aan grondgebonden landbouwbedrijven die als gevolg van de dynamische opgaven meer grond nodig hebben in het kader van de eisen die aan een modern landbouwbedrijf met gesloten kringlopen worden gesteld. Voor de intensieve veehouderij geldt dat we een verdere groei van deze sector niet ambiëren, maar wel bestaande bedrijven in staat stellen te moderniseren waarbij ze hun impact op de leefomgeving gelijktijdig verhoudingsgewijs dienen te verminderen en de ruimtelijke kwaliteit versterken. Daar waar de modernisering vraagt om uitbreiding van het bedrijf zal er maatwerk geleverd moeten worden op basis van de landelijke richtlijnen. Voor ons beleid voor de bollenteelt wachten we eerst de uitkomsten van het in 2021 gestarte onderzoek af.

Bedrijven die de oplossing zoeken in het multifunctioneel verbreden van de bedrijfsvoering faciliteren we waar het kan bij het realiseren van additionele verdienmodel. Dit doen we door het mogelijk maken van verbindingen met zorg, vrijetijd en streekproducten. Maar het kan daarbij ook gaan om “ecodiensten” gericht op natuur- en landschapsbeheer, watermanagement en/of het opwekken en leveren van duurzame energie in de vorm van stroom of biogas.

### Koploper in Agro & Food

Ommen is samen met Hardenberg en de regio Zwolle medekoploper op het gebied van Agro & Food. Zo wordt zowel de lokale en regionale economie versterkt als de leefbaarheid vergroot. De focus ligt daarbij op:

- **“Landbouw sterk en circulair”**: gericht op het ontwikkelen van een sterk landbouwbedrijfsleven, de mogelijkheid tot het sluiten van nutriënten kringlopen en de koppeling van de landbouw aan de maakindustrie in de regio.
- **“Agro & Food en Freetime & Life”**: gericht op het ontwikkelen van een aan de landschappelijke diversiteit

gekoppelde brede landbouw (verbindingen met recreatie en zorg) in het Vechtdal, de herbestemming van vrijkomende agrarische gebouwen, de aanleg van glasvezel en de energietransitie.

In regionaal verband wordt samengewerkt om Agro & Food als economische factor van betekenis een krachtige impuls te geven. Vanuit het innovatiecluster Agro & Food wordt ingezet op het realiseren van een circulaire en duurzame economie en voortgaande innovatie in de keten met oog voor voedselveiligheid en gezondheid. Samen met Hardenberg en in samenwerking met Aeres Hogeschool, wordt gewerkt aan de versnelling van innovatie in Agro & Food.

### Stoppende agrarische bedrijven

In Ommen zijn er veel agrarische bedrijven die stoppen. De aanleiding daarvoor verschilt. Het ontbreken van een opvolger en voldoende toekomstperspectief, beperkte investeringsruimte en nieuwe regels en regelingen (zoals stoppersregelingen) van de overheid hebben tot gevolg dat het aantal agrarische bedrijven afneemt. De gronden gaan veelal over naar andere agrarische bedrijven, maar jaarlijks komen er vele agrarische bedrijfsgebouwen leeg te staan. Ommen faciliteert dat gebouwen die voor hergebruik in aanmerking komen een nieuwe functie krijgen via onder meer de regeling vrijkomende agrarische gebouwen (VAB). Via de Rood-voor-Rood beleidsregels stimuleren we het slopen van agrarische gebouwen waar geen nieuwe functie voor aanwezig is. Beide regelingen dragen bij aan de leefbaarheid en kwaliteit van ons landelijk gebied. We houden er daarbij rekening mee dat nieuwe ontwikkelingen in het landelijk gebied die daarmee mogelijk worden gemaakt het al aanwezige agrarische gebruik in dat gebied niet in de weg zit. Daarbij kijken we ook of deze agrarische bedrijven in de toekomst voldoende ontwikkelruimte behouden.

### 5.6 Zorg

De zorgsector is van oudsher sterk aanwezig in Ommen en is goed voor een aanzienlijk aandeel in de werkgelegenheid in de gemeente. In de gemeenten hebben meerdere grote zorgverleners faciliteiten voor de opvang en zorg van kinderen, jeugd, ouderen en mensen met een beperking. Het gedifferentieerd zorgaanbod met daarbinnen nieuwe innovatieve zorg- en welzijnsconcepten op onder meer het raakvlak met vrijetijd en Agro & Food

levert een stevige bijdrage aan de werkgelegenheid in Ommen. Samen met diverse zorginstellingen en Vitaal Vechtdal werkt Ommen in het Vechtdal aan een krachtigere verbinding tussen zorg en vrijetijd.

### 5.7 Kennis en innovatie

Een toekomstbestendige economie met zichzelf in hoog tempo ontwikkelende bedrijven vraagt om een snel en flexibel meebewegende arbeidsmarkt. Het vraagt ook om een goede toegang tot kennis en innovatie vanuit onder meer onderwijs- en onderzoeksinstellingen. Via het onder meer het Ondernemershuis voor het Vechtdal, startershuis DOEN en Kennispoort Regio Zwolle ondersteunen we onze bedrijven daarbij en hebben we aansluiting op het netwerk van Hogescholen en Universiteiten. In de Regio Zwolle werken we vanuit de Human Capital Agenda op basis van de drie pijlers: “wendbaar”, “inclusief” en “beschikbaar”, aan een doorlopende kennisontwikkeling in de arbeidsmarkt. Samen met onze bedrijven kijken we naar mogelijkheden om de positie in de arbeidsmarkt van studenten en mensen die net van school komen, te verbeteren.



# Omgevingskwaliteit

*Ommen heeft de ambitie om de landschappelijke kwaliteiten en de verscheidenheid van de daarbinnen aanwezige kwaliteiten te behouden en waar mogelijk te versterken. We willen we een toekomstbestendige ontwikkelingen van landbouw, landgoederen en recreatie mogelijk maken en nieuwe transformatieopgaven inpassen. We spannen ons in voor het beschermen van de waarden van natuur, water en biodiversiteit. Daarbij is steeds de vitaliteit, gezondheid en leefbaarheid in de kernen en buitengebied bepalend voor wat kan. We willen dat onze natuur, het water van Vecht en Regge en onze landgoederen beleefbaarheid en toegankelijk zijn en blijven voor onze inwoners en bezoekers. Voor onze hele gemeente geldt dat we streven naar een gezonde en veilige omgeving om in te wonen, werken en verblijven. Daarbij houden we ons aan de normen zoals die voor onder meer milieu, water en natuur gelden en de eisen die aan onze gebouwde omgeving worden gesteld.*

## 6.1 Kwaliteiten natuur en landschap

### Zes karakteristieke landschappen

Kenmerkend voor Ommen is de grote variatie in landschappen. Een variatie en ook kwaliteit die we in Ommen graag willen behouden. Op relatief kleine schaal wisselen rivieren, bos, heide, open en halfopen agrarisch gebied elkaar af. Binnen de gemeente Ommen zijn twee grotere landschappelijke eenheden te onderscheiden: het oude cultuurlandschap en het jongere ontginningslandschap. Daarbinnen onderscheiden we in totaal zes landschapstypen:

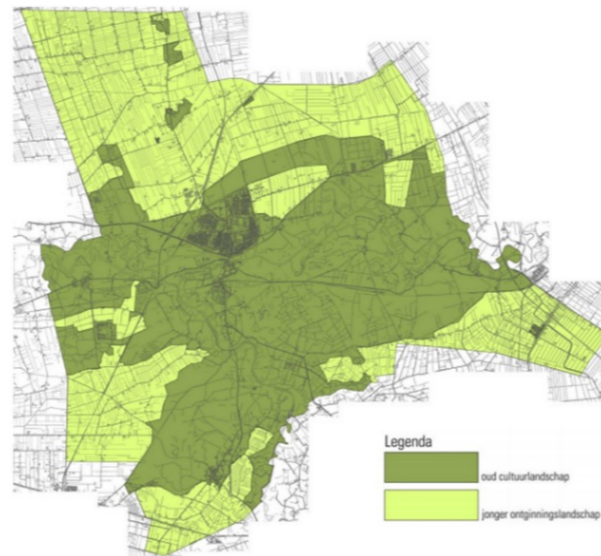
#### 1. Oude cultuurlandschap

- Rivierenlandschap.
- Essen- en kampenlandschap.
- Bos- en landgoederenlandschap.

#### 2. Jongere ontginningslandschap

- Veenontginningslandschap.
- Jonge ontginningslandschap.
- Vlierenlandschap.

Het landschap zoals het er nu ligt, is grotendeels een cultuurlandschap dat onder invloed van menselijk handelen en door landbouw is ontstaan. Het landschap vraagt om onderhoud en beheer, om de landschappelijke kwaliteit en de variatie in ons landschap te kunnen behouden. Natuurbeheerders, landgoederen, landbouw en de waterschappen leveren daarin een aandeel, maar



hun activiteiten hebben tegelijkertijd soms ook minder gunstige effecten op het landschap en de kwaliteit ervan. Leegstand en verpaupering van agrarische gebouwen en vakantieparken vinden we allemaal onwenselijk. De effecten van andere opgaven zoals het peilbeheer, schaalvergroting in de landbouw of de aanleg van een windpark worden door verschillende partijen verschillend gewogen. Ommen wil de leefbaarheid bevorderen en daartoe agrariërs, recreatiebedrijven en landgoederen in staat te stellen toekomstbestendig in het gebied te blijven opereren. We houden daarbij rekening met de specifieke mogelijkheden van de verschillende landschappen, natuurwaarden en samen met de waterschappen de waterhuishouding.

We stimuleren deze organisaties, als ook onze inwoners, bij te dragen aan het behouden en versterken van de kwaliteit van natuur en landschap. Dit is ook onderdeel van de dorpsvisies die we met onze kernen opstellen. Zo zorgen we er samen voor dat ons natuur en landschap ook de economische en sociaal-maatschappelijke waarde houdt voor onze inwoners en voor belangrijke economische sectoren als de landbouw en de vrijetijdseconomie.

### Natuurwaarden

Door de grote variatie en de samenhang van de natuurgebieden in de omgeving van de dalen van Vecht en Regge, zijn de flora- en faunawaarden in het gebied van met name het oude cultuurlandschap hoog. Voor veel diersoorten is de combinatie van bosrijk gebied en gevarieerd rivierdalgebied belangrijk.

Het gebied van Vecht en Beneden-Reggegebied is aangewezen als Natura 2000 gebied. Het gebied kent een grote variatie aan natuurtypen, uiteenlopend van hoog en droog (stuifzand op de Lemelerberg) tot laag en nat (moeras in het Vechtdal). De Overijsselse Vecht is een kleine regenrivier waarin veel transport van zand plaatsvindt door erosie en sedimentatie. In het Natura 2000 gebied is de Vecht niet bedijkt en er zijn reliëfrijke rivierduinen, hoge oeverwallen en oude meanders. De rivier is in het verleden, onder andere bij de Koelanden van Junne en Arriën, rechtgetrokken, er zijn stuwen in aangebracht en het zomerbed is verbreed. Inundaties met rivierwater zijn daardoor afgenomen evenals nieuwe zandafzettingen. De Regge is een kleine laaglandrivier in het oostelijk zandgebied. Langs de rivieren bevinden zich oude meanders in verschillende stadia van verlanding, rivierduinen, natte en droge schraalgraslanden (waaronder stroomdalgraslanden), ruigten, struwelen gedomineerd door sleedoorn, heiderestanten met jeneverbesstruweel en loofbos. Het dekzandgebied is een groot complex van naald- en loofbossen, heiden, stuifzanden en vennen. In Beerze liggen een mooi kamduin en uitgebreide veenputtencomplexen, zure vennen ten oosten van de Regge en een oud kampenlandschap en jongere heideontginningen op Landgoed Eerde. De Archemer- en Lemelerberg bestaan uit gestuwde rivierzanden en dekzanden.

Ook buiten het Natura 2000 gebied kent de gemeente diverse natuurgebieden, in de vorm van bossen (zoals het Ommerbos), landgoederen en uiterwaarden (bijvoorbeeld

Varsen). De gemeente Ommen heeft dan ook een bijzonder hoog percentage natuurgebied, met een hoge en gevarieerde kwaliteit van flora en fauna. Plaatselijk is er een redelijke weidevogelstand aanwezig, maar de weidevogelstand ontwikkelt zich zeer zorgelijk.

## 6.2 Een gezonde en veilige leefomgeving: Water, Milieu en Veiligheid

### Water

Ommen heeft de ambitie om in samenspraak en afstemming met de waterschappen bij te dragen aan een veilig, gezond en duurzaam waterbeheer. Een waterbeheer waarin wordt geanticipeerd op de effecten van de klimaatverandering, de beschikbaarheid van kwalitatief goed en daarmee gezond water en het borgen van de waterveiligheid, waarbij recreatief medegebruik mogelijk is.

Het beheer van het oppervlaktewater doet de gemeente in samenwerking met de Waterschappen Vechtstromen en Drents Overijsselse Delta. De gemeente regelt het waterbeheer en de afvoer van vuilwater en hemelwater in de openbare ruimte. Dit doen we via onder meer de gemeentelijke riolering en door een klimaat- en water robuuste inrichting van de openbare ruimte. We doen dit in samenwerking met de waterschappen. Zij regelen mede in samenwerking met de gemeenten:

- **Waterkwantiteit:** gericht op het voorkomen van wateroverlast, hittestress en droogte. Dit gebeurt vanuit het programma Ruimte voor de Vecht, peilbeheer van grondwaterstanden, het bufferen van water en een gezamenlijke aanpak in de Noordelijke Vechtstromen van het Deltaplan Ruimtelijke Adaptatie. Ommen heeft hierin ook een autonome taak waar het de riolering en inrichting van de openbare ruimte betreft.
- **Waterkwaliteit:** een goede waterkwaliteit is een belangrijke basisvoorziening voor de inwoners, bedrijven, agrariërs en toeristen in Ommen en het behoud van natuurwaarden en biodiversiteit. De waterschappen hebben de taak ervoor te zorgen dat wordt voldaan aan de eisen uit de Kaderrichtlijn Water. In hun watervisies en waterbeheerplannen zijn voor alle wateren die de waterschappen in beheer hebben de kwaliteitsdoelstellingen opgenomen.

- **Waterveiligheid:** een adequate hoogwaterbescherming is nodig om veilig te kunnen wonen, werken en verblijven in Ommen, zonder dat we natte voeten krijgen. Vanuit het project Ruimte voor de Vecht is ingezet op het verbeteren van de hoogwaterbescherming in samenhang met maatregelen in het hele stroomgebied van de Vecht, zoals het versterken van dijken en de aanleg van piekwaterberging.

Specifiek aandachtspunt is dat een groei met maximaal 1.250 woningen ook gevolgen heeft voor de capaciteit van de rioolwaterzuivering. Deze zuivering zal naar verwachting op deze groei moeten worden aangepast via modernisering en/of uitbreiding.

In en om Ommen liggen meerdere drinkwaterwingebieden van Vitens die eisen stellen aan de grondwaterkwaliteit. Het betreft: Hammerflie, Witharen en Archemerberg. De kwaliteit van het grondwater wordt beïnvloed door onder meer wonen, bedrijvigheid en landbouw, de kwaliteit van onze riolering en nieuwe activiteiten zoals de ondergrondse opslag van energie. Samen met de waterschappen en drinkwaterwinbedrijf Vitens pakken we onze zorgplicht voor een goede grondwaterkwaliteit op.

### Milieu

De gemeente Ommen richt zich op het behouden en waar mogelijk verbeteren van de in aanzet gunstige situatie voor geluid, externe veiligheid, lucht- en bodemkwaliteit. De gemeente kent geen verplichting om in het kader van de nieuwe Omgevingswet een afzonderlijk programma luchtkwaliteit op te stellen. In het kader van de omgevingskwaliteit krijgen gezondheidsaspecten in samenhang met de milieuwaarden meer expliciet de aandacht. Gespreid over de gemeente zijn er aandachtspunten, met name rond geur en fijnstof en de uitstoot van stikstof en CO<sub>2</sub>. Alle bedrijven en activiteiten moeten voldoen aan de regels. Daarop wordt gehandhaafd vanuit de Omgevingsdienst IJsselland. Deze dienst voert voor Ommen de advisering, vergunningverlening en het toezicht voor milieu en bouw uit.

### Gebiedsgerichte aanpak stikstof

Rijk, provincies, gemeenten en waterschappen hebben in 2020 afspraken gemaakt over hoe zij willen werken aan de aanpak van stikstof en het

herstel van de natuur. We werken aan een passende aanpak van de stikstofproblematiek vanuit de gebiedsgerichte Aanpak Stikstof Overijssel (GGA).

### Deze aanpak gaat uit van:

- **Behoud agrarische bedrijven:** agrarische bedrijven vervullen een belangrijke rol bij het beheer van en de leefbaarheid in het landelijke gebied. Een duurzaam verdienvermogen en leefbaarheid zijn belangrijke aspecten bij de toekomst van het landelijk gebied.
- **Samenwerken op basis van Naoberschap:** draagvlak en gedeeld eigenaarschap zijn cruciaal voor het welslagen van de Gebiedsgerichte Aanpak. Hierbij past een bestuursstijl hoog op de participatieladder. De kracht van de gebieden en gebiedspartners worden maximaal benut.
- **Een gebiedsagenda voor elk gebied:** in de gebieden worden vanaf dag één gewerkt aan het bij elkaar brengen van vraag en aanbod om acute knelpunten op te lossen en quick wins te verzilveren. Parallel wordt er gewerkt aan een plan voor de middellange termijn: de gebiedsagenda.

We hebben de ambitie in 2050 een energie neutrale gemeente te zijn. In hoofdstuk Ommen duurzaam ontwikkelen gaan we hierna in op onze aanpak van de klimaatverandering. In het kader van klimaatverandering dringen we de CO<sub>2</sub>-uitstoot uit onze huishoudens, bedrijven en het verkeer, terug. We werken aan een programma met maatregelen rond klimaatadaptatie en we werken toe naar een circulaire economie.

### Kwaliteit openbare ruimte

De gemeente heeft als ambitie te komen tot een toekomstbestendige en veilige inrichting van het openbaar gebied. We beheren en onderhouden onder meer het openbaar groen, bossen en bermen, de openbare verlichting en de gemeentelijke infrastructuur boven (weg, fiets- en wandelpad) en onder de grond (riolering). In het kader van de Inrichting en het Beheer van onze Openbare Ruimte werken we met een zo geheten IBOR-agenda.

We zijn een in omvang grote gemeente met veel openbare ruimte. We willen de kwaliteit van de openbare ruimte schoon, gezond en veilig houden en zetten tegelijkertijd in op het meer natuurvriendelijk, klimaat robuust en circulair aanleggen, beheren en onderhouden van onze openbare ruimte. Een openbare groene ruimte die uitnodigt tot bewegen en zo bijdraagt aan de gezondheid van onze inwoners en bezoekers. Een openbare ruimte die wordt gebruikt door onze inwoners en bezoekers en waar we als gemeente met onze bijzondere opsporingsambtenaren ervoor zorgen dat dit op passende wijze plaatsvindt; schoon en veilig.

Leefbaarheid, veiligheid en klimaat zijn enkele van de factoren die ertoe leiden dat we steeds sneller aanpassingen in onze openbare ruimte door moeten gaan voeren. Dit geldt zowel de kernen als ons uitgestrekt buitengebied. Tegelijkertijd brengt dit met zich dat we prioriteiten moeten stellen binnen het beheer en onderhoud en bij de aanleg van nieuwe voorzieningen. Waar mogelijk koppelen we de ontwikkeling van de kwaliteit van de openbare ruimte aan de revitalisering van woonwijken (bijvoorbeeld het doortrekken van de ecologische kenmerken Ommermars naar de wijk Dante) en bedrijventerreinen. Ook willen we initiatieven van inwoners om delen van het beheer van de openbare ruimte op zich te nemen constructief benaderen en honoreren volgens de lijnen van right to challenge.

Mogelijk krijgen we in het beheer en onderhoud van onze openbare ruimte in de komende jaren ook met nieuwe verdienmodellen te maken vanuit natuurbeheer, klimaatadaptatie, circulariteit of de compensatie van CO<sub>2</sub>-uitstoot vanuit ons bosbeheer. Hiermee ontstaan er kansen om op termijn het beheer en onderhoud van de openbare ruimte daarmee meer zelfvoorzienend in te richten.

### Veiligheid

Ommen wil een veilige omgeving bieden om in te wonen en te verblijven. Veiligheid is geen vanzelfsprekendheid. Daarom werkt de gemeente samen met hulpverleningsdiensten en andere partners aan het voorkomen van onveilige situaties, het beperken van de gevolgen van onveilige situaties en bereiden we ons voor op incidenten. Daarbij sluiten we aan op bij strategische Beleidsagenda en het Regionaal Risicoprofiel van de Veiligheidsregio IJsselland: de Veiligheidsregio waarbinnen

Ommen samen met 10 andere gemeenten inhoud geeft aan de samenwerking met brandweer GHOR, politie en bevolkingszorg. De lokale speerpunten op het gebied van veiligheid leggen we vast in het Integraal VeiligheidsPlan. In de risicoprofielen wordt integraal ingegaan op alle risico's die wonen, werken en mobiliteit, als ook natuurbranden met zich brengen. Er is ook aandacht voor de risico's die de energie- en klimaattransities met zich brengen.

In Ommen, de kernen en het uitgestrekte buitengebied doen zich verschillende veiligheidsvraagstukken voor. Verkeersonveiligheid staat bij veel inwoners en bedrijven met stip bovenaan de lijst. Objectief is de verkeersveiligheid verbeterd met de aanpak van onder meer de N48, N36 en het verkeer remmende maatregelen in lokale wegen. De politie analyseert jaarlijks de onveilige plekken en neemt daarop handhavingsacties. Ook zelf voeren we regelmatig metingen uit. Lastig is daarbij dat de cijfers niet altijd overeenkomen met het gevoel en veiligheidsbeleving van onze inwoners. Tegelijkertijd laat dit onverlet dat er nog diverse situaties in onze gemeente zijn die verbetering behoeven. Vanuit onder meer onze verkeersvisie en het fietspadenplan blijven we hiermee aan de slag.

Ommen scoort relatief slecht op het gebruik van alcohol en drugs bij jongeren. Naast gezondheid gaat het hier ook om een veiligheidsprobleem dat we samen met onderwijs, jeugdhulpverlening politie, Samen Doen Team, WIJZ Welzijn en andere organisaties aanpakken. De politie werkt met specifiek opgeleide jeugdagenten. Zij weten wat er bij jeugd leeft en bezoeken regelmatig de scholen, zoals Vechtdal College. Waar nodig worden interventies gedaan richting leerling en gezin. We hopen vanuit deze aanpak de toestroom van ongewenste groepen en drugscriminaliteit naar Ommen tegen te gaan.

Het uitgestrekte buitengebied van onze gemeente brengt potentiële veiligheidsrisico's met zich. Leegstaande agrarische gebouwen en minder vitale vakantieparken bieden hoe ongewenst ook kansen voor criminaliteit (drugs, mensenhandel, ed.) en ondermijning. Ommen werkt samen met haar partners vanuit het project RCIV "Veilig Buitengebied" aan het realiseren van een veilig buitengebied en het verwerven van het predicaat "Keurmerk veilig buitengebied". Vanuit het project Stuwdam brengt de politie in kaart waar drugs verhandeld worden en drugslabs kunnen zijn.

Aandachtspunten zijn verder de veiligheid in de stationsomgeving en inbraakgevoeligheid van delen van onze gemeente. Met uitzondering van incidenten lijken de jaarlijkse toeristenstromen en de aanwezigheid van arbeidsmigranten in Ommen geen bijzondere veiligheidsvraagstukken met zich te brengen. Verwachting is dat cybercrime zal groeien en ook in Ommen meer impact gaat krijgen. Naast de al bekende vormen van cybercrime geeft daarbij het groeiende aantal digitaal toegankelijke apparaten in onze woningen kansen voor deze vorm van criminaliteit.

### 6.3 Ontwikkelperspectieven voor een leefbaar landelijk gebied

#### Transformatieopgaven in het landelijk gebied

Landbouw, landgoederen, natuurbeheerders en recreatiebedrijven dragen gezamenlijk bij aan de kwaliteit van het Ommer landschap en een duurzaam behoud en beheer van dat landschap. Tegelijkertijd schuren de economische belangen regelmatig met het behoud van aanwezig natuurwaarden, de waterkwaliteit, de gezondheid of leefbaarheid in ons landelijk gebied en de daarbinnen gelegen kernen. De gemeente wil met behoud van de landschappelijke kwaliteiten en bescherming van natuur- en erfgoedwaarden (zoals beschermde gezichten en monumenten), ontwikkelruimte bieden aan toekomstbestendige landbouw- en recreatiebedrijven, op basis van een gebiedsgedifferentieerde aanpak. Een dynamische ontwikkeling is ook nodig om de leefbaarheid in ons landelijk gebied te behouden.

We willen ons buitengebied nadrukkelijk niet op slot zetten en ontwikkelingen in de landbouw, het beheer van landgoederen en recreatiebedrijven blijven faciliteren. Agrarisch gebruik, natuur, recreatie en wonen zijn belangrijke gebruiksfuncties.

Meerdere transformatieopgaven komen op ons en op het landelijk gebied af. Deze transformatieopgaven komen voort uit de aanpak van klimaatverandering, de stikstofproblematiek of bescherming van natuur en biodiversiteit. Concreet gaat het om onderstaande transformaties die in ons landelijk gebied mogelijk om inpassing gaan vragen:

- **Water en klimaat:** gericht op hoogwaterbescherming (Ruimte voor de Vecht), droogtebestrijding en voorkomen van wateroverlast.
- **Energietransitie:** duurzame opwek van stroom en het ontwikkelen van een duurzame warmtevoorziening.
- **Transitie in de landbouw:** het behouden van een toekomstbestendige Agro & Food keten vanuit een combinatie van moderne voedselproductiebedrijven en multifunctionele bedrijven. Het bieden van perspectief voor leegkomende agrarisch gebouwen.
- **Versterken biodiversiteit en bossen:** het versterken van bos, natuur en biodiversiteit met behoud van ontwikkelmogelijkheden voor kernen, recreatie, landbouw en landgoederen.

Ommen wil als agrarische gemeente voldoende ontwikkelruimte bieden aan een toekomstbestendige landbouw. De transitieopgaven die in deze voor onze gemeente belangrijk Agro & Food sector spelen belangrijk. De transitieopgave in de landbouw kan niet los worden gezien van vraagstukken die binnen de sector zelf aan de orde zijn. Het ontbreken van een opvolger voor het bedrijf, overfinanciering, mentale druk en het kapitaalintensieve karakter bemoeilijken de transitie die ook vanuit de sector zelf mede wordt voorgestaan en vormen mede aanleiding tot agrarische bedrijfsbeëindiging.

Bovenstaande transformaties vragen om een goede balans tussen de waarden en kwaliteiten van het gebied, de leefbaarheid in het gebied en de opgaven waar we mee aan de slag moeten. Nieuwe opgaven die waar we op basis van participatie en coproductie samen op zoek gaan naar de mogelijkheden om deze in te passen en te faciliteren in ons landelijk gebied. En zo ja, op welke wijze die inpassing dan het beste plaats kan vinden. Voor veel van deze ontwikkelingen geldt dat we wel weten dat ze op ons afkomen maar nog nu nog niet goed kunnen overzien in welke omvang en de wijze waarop die zich in Ommen in de komende jaren gaan manifesteren. Daarom schetsen we hierna ontwikkelperspectieven voor respectievelijk het oude cultuurlandschap (fijnmazige landschap van landgoederenzone en rivierdalen Vecht en Regge) en het jonge ontginningslandschap (grootschalig open veenontginningsgebied).

#### Ontwikkelperspectief voor landgoederenzone en dalen Vecht en Regge

In dit deel van Ommen zijn natuurwaarden, gegeven de status van Natura 2000 gebied en de impact van de Kaderrichtlijn water voor Vecht en Regge, bepalend voor het ontwikkelperspectief van landbouw, recreatie, landgoederen en kernen. In dit gebied past een meer kleinschalige en fijnmazige natuurinclusieve gebiedsontwikkeling, ondersteunt vanuit technologie en te financieren vanuit nieuwe verdienmodellen. Dit geldt ook voor het inpassen de diverse transformatieopgaven, zoals dat bijvoorbeeld in de Ommer Mars al gestalte krijgt.

Behoud door ontwikkeling is nodig om het karakter en de kwaliteit van dit oude cultuurlandschap te behouden en de leefbaarheid te bevorderen. In dit gebied past een op natuur en landschap en meer natuurinclusieve ontwikkeling. Een gebied waar recreatief medegebruik en multifunctionele agrarische bedrijven passen. Rood voor Rood, het passend hergebruik van vrijkomende agrarische gebouwen, kleinschalig toevoegen van wonen en werken op landgoederen en in het landelijk gebied, vormen hier de basis voor investeringen in het behoud en versterken van natuurwaarden. Dit omvat ook het aanplanten van nieuw bos, het revitaliseren van bestaande bos- en natuurgebieden en ingrepen gericht op het langer vasthouden van water in het gebied. De landgoederen zijn hiermee al aan de slag, waarbij zij graag afspraken maken met gemeente en andere partijen, om voor hun landgoed tot een integrale ontwikkeling van hun terreinen te kunnen komen vanuit een ook op de langere termijn sluitend verdienmodel. Terreinbeheerders, landgoederen, recreatiebedrijven en landbouw verwachten in een dergelijk perspectief wel dat er zicht is op sluitende toekomstbestendige verdienmodellen voor hun bijdrage.

In het oude cultuurlandschap past het bieden van ruimte voor de transformatieopgaven voor water en klimaat en het versterken van biodiversiteit en bossen. Hier past natuurontwikkeling of de aanleg of revitalisering van bossen, inclusief het versterken van de biodiversiteit, ook als deze een grootschaliger karakter kent. De landbouwtransitie is in dit gebied vooral gericht op kleinschalige multifunctionele agrarische bedrijven. Bestaande agrarische bedrijven kunnen moderniseren mits landschappelijk en milieutechnisch goed ingepast binnen de landelijk gestelde kaders.

Bollenteelt en intensieve veehouderij passen beide niet bij het karakter van dit gebied. Grotere voorzieningen voor de duurzame opwek van stroom of een duurzame warmtevoorzieningen zijn in dit gebied moeilijk te ontwikkelen of in te passen.

#### Ontwikkelperspectief voor het grootschalige open veenontginningsgebied

In dit deel van Ommen ligt de focus op de agrarische productiemogelijkheden en het bieden van ontwikkelruimte aan bestaande en er al gevestigde agrarische bedrijven. Het combineren van landbouw met andere functies is ook in dit gebied mogelijk, zolang deze combineerbaar zijn met het primair agrarische karakter van dit gebied.

Het grootschalige jonge veenontginningslandschap biedt ruimte voor een landbouwtransitie gebaseerd op schaalgrootte, technologie en innovatie. Het gebied biedt perspectief aan de aanwezige moderne agrarische voedselproductiebedrijven om in te spelen op de eisen die vanuit onder meer de klimaatafspraken, dierenwelzijn en stikstofaanpak aan deze bedrijven worden gesteld. Het sluiten van kringlopen, verbeteren van de bodem- en waterbalans en terugbrengen van emissies, als onderdeel van een ook op langere termijn rendabele bedrijfsvoering. Deze transitie in de landbouw maken het nodig de aanwezige gronden primair voor agrarisch gebruik in te kunnen blijven zetten en gronden van stoppende bedrijven voor de landbouw beschikbaar te houden. De transities hebben niet alleen impact in het productiegebied zelf, maar werken door in de gehele agrofoodketen. De primaire agrarische functie in deze gebieden laat onverlet dat er rekening moet worden gehouden met onder meer de invloed van nabijgelegen Natura 2000 gebieden en de aanwezigheid van waterwingebieden. Schaalgrootte, technologie en innovatie bieden oplossingen om te komen tot een toekomstbestendige moderne landbouw in samenhang met deze functies. Specifiek voor de bollenteelt nabij waterwingebieden geldt dat Ommen de uitkomsten van onderzoek afwacht, maar in beginsel deze combinatie ongewenst acht.

De vitaliteit en leefbaarheid van de in dit gebied aanwezige kernen is nauw verweven met de landbouw.

De gezondheid van mensen die in deze kernen en gespreid in het buitengebied wonen stelt echter wel kaders aan het primair agrarische ontwikkelperspectief in deze gebieden. Ommen biedt ontwikkelmogelijkheden aan de grondgebonden landbouw. We ambiëren geen verdere groei van de in het gebied aanwezige intensieve veehouderij. Bestaande bedrijven worden in staat stellen te moderniseren. Daarbij dienen ze hun impact op de leefomgeving verhoudingsgewijs te verminderen en de omgevingskwaliteit te versterken. Daar waar de modernisering vraagt om uitbreiding van het bedrijf zal er maatwerk geleverd moeten worden op basis van de landelijke richtlijnen.

In deze jonge veenontginningsgebieden past het bieden van ruimte voor de transformatieopgaven voor energie en klimaat. Grotere voorzieningen voor de duurzame opwek van stroom of een duurzame warmtevoorzieningen zijn in dit gebied in combinatie met agrarisch gebruik in te passen, zoals de productie van biogas of het benutten van agrarische daken voor zonnestroom. Dit geldt ook de ontwikkeling van een energielandschap, waarbij eerder in deze visie de omgeving van het 110Kv station van Tennet is genoemd. Natuurontwikkeling of de aanleg van bossen passen hier in aanzet minder wanneer dit ten koste gaat van landbouwgrond, maar zijn mogelijk wel in combinatie met andere functies, zoals energie of klimaat te ontwikkelen.

# 7. Ommen duurzaam ontwikkelen

*Ommen zet in op het leveren van haar bijdrage aan het behalen van de klimaatdoelen. We werken langs meerdere lijnen aan het behalen van deze doelen, zoals die internationaal zijn vastgelegd in het Klimaatakkoord van Parijs en nationaal in de Klimaatwet en de Klimaatafspraken. Ommen werkt toe naar een energieneutraal Ommen en een klimaat robuuste inrichting van onze gemeente in 2050. Ommen ondersteunt lokale initiatiefnemers vanuit het Ontwikkefonds duurzaamheid. Eind 2021 wordt de aanpak van de energietransitie, klimaatadaptatie en circulariteit gebundeld in een duurzaamheidsprogramma. Voor alle drie de onderdelen geldt dat we als overheid onze voorbeeldrol daarin vervullen en goed gedrag door onze inwoners en bedrijven stimuleren.*

## 7.1 Energietransitie

### Ommen energieneutraal in 2050

Ommen werkt toe naar een energieneutraal Ommen in 2050 en geeft daarmee uitwerking aan de CO<sub>2</sub>-ambities, zoals die (inter)nationaal zijn afgesproken. Dat betekent dat dan alle energie die in de gemeente wordt gebruikt binnen de gemeentegrenzen duurzaam wordt opgewekt. We wekken energie steeds meer duurzaam op en gaan stap voor stap van het aardgas af. We zetten in op energie besparen en het efficiënt gebruik ervan. We werken hierbij samen met onze partners in de Regionale Energiestrategie (RES) West-Overijssel. In de RES wordt ook met de netwerkbedrijven overlegd over de aanpassingen die de energietransitie met zich brengt voor de netinfrastructuur en het vinden van oplossingen voor de congestie op deze netwerkinfrastructuur. Via Het Roer Ommen betrekken we onze inwoners actief bij de energietransitie als onderdeel van het op te stellen duurzaamheidsprogramma voor onze gemeente. In dat programma gaan we ook dieper in op de manier waarop vanuit de gemeente de verduurzaming van de Ommer samenleving willen faciliteren.

### Energiemix van de toekomst

In de energievisie Ommen is voor de eerste keer verkend met welke energiemix we in 2050 tot een energieneutraal Ommen kunnen komen. Uitgangspunt is dat in dat jaar het gebruik van fossiele brandstoffen is beëindigd en dus is teruggebracht naar nihil. Stroom en warmte krijgen we dan vanuit duurzame bronnen. De energiemix start met het zo veel mogelijk besparen op ons energieverbruik. Dit doen we door onze gebouwen beter te isoleren, ons gedrag te veranderen, energiezuinige apparaten te gebruiken en elektrische auto's.

### Transitievisie warmte

Voor de toekomstige warmtevoorziening in onze gebouwen zetten we in op het gebruik van biomassa, biobrandstof, hernieuwbaar gas (zoals waterstofgas) en restwarmte en het gebruik van omgevingswarmte als voeding voor onze warmtepompen. In de nog op te stellen transitievisie warmte werken we dit verder uit. Bij eventuele aanpassingen die dit in onze openbare ruimte met zich brengt benutten we waar mogelijk meekoppelkansen voor het klimaat robuust en duurzaam inrichten van onze leefomgeving.

### Duurzame opwek van energie

Voor de elektriciteitsvraag benutten we onze daken zo optimaal als mogelijk voor zonopstellingen. Daarnaast beschikken we al over windmolens in het park Veenwieken. Zonnevelden en/of windenergie moeten de resterende bijdrage leveren. In het uitnodigingskader Zonnevelden gaan we verder in op de uitvoering van de opgave voor "zon op land". Om uiteindelijk energieneutraal te zijn in 2050 is het benutten van wind naar verwachting niet te vermijden. We verkennen de noodzaak en mogelijkheden daarvan. In samenhang met de ontwikkeling van een nieuw 110Kv station van Tennet en een mogelijke vervanging van onze rioolwaterzuivering onderzoeken we of het mogelijk is dit te combineren met het ontwikkelen van een energielandschap.



## 7.2 Klimaatadaptatie en mitigatie

### Effecten van klimaatverandering

We krijgen steeds vaker en ook heftiger te maken met de effecten van klimaatverandering. De urgentie om maatregelen te treffen neemt snel toe. Het gaat dan om droogte, hittestress en wateroverlast, als ook de hoogwaterbescherming op de langere termijn. Vanuit Ruimte voor de Vecht en Samenwerking Noordelijke Vechtstromen werken we aan een klimaat robuuste inrichting van onze omgeving in 2050.

### Maatregelen klimaatadaptatie

Ommen wil de wateroverlast en hittestress zoveel mogelijk voorkomen en het water vasthouden voor droge perioden. Het doel dient een breed belang, vanuit de verwachting dat de aanpak van deze klimaateffecten zich uitstrekt tot watersysteemonderwerpen, (drink)waterkwaliteit, (drink)waterbeschikbaarheid, droogteproblematiek en dergelijke. De onderlinge samenhang in de keten vraagt om een integrale systeembenadering en een effectieve monitoring. De effecten raken onder meer onze inwoners, agrarische bedrijven, landgoederen, landschappen en natuurwaarden. Met het project Ruimte voor de Vecht zijn grote stappen gezet waar het de hoogwaterbescherming van onze gemeente en regio betreft maar verdere stappen zijn nodig, zoals de aanleg van piekwaterberging op meerdere plekken in het stroomgebied van de Vecht. Het betreft een integrale bergingsopgave die fysiek buiten onze gemeente wordt gerealiseerd maar waar we wel baat bij kunnen hebben.

Vanuit het Samenwerkingsverband Noordelijke Vechtstromen werken we er ook in de toekomst aan de effecten van klimaatverandering te voorkomen en tegen te gaan. De mogelijke gevolgen van klimaatverandering zijn inmiddels aan de hand van een zogenaamde “stresstest” in beeld gebracht. De bijbehorende risico's zijn ingeschat en op basis van deze risico inschattingen worden de maatregelen nu bepaald en geprioriteerd. De risico's voor wateroverlast lijken beperkt al zijn er meerdere plekken waar maatregelen wenselijk zijn. Maatregelen die uiteindelijk landen in ons gemeentelijk rioleringsplan (GRP). De focus ligt de komende jaren op het nader uitwerken en implementeren van het DeltaPlan Ruimtelijke adaptatie (DPRA).

In de toekomst houden we bij herstructurering, revitalisering en nieuwbouw zowel op gebouw als gebiedsniveau direct rekening met de effecten van klimaatverandering. Dit doen we door de aanleg van meer groen en biodiversiteit, het langer vasthouden van water in het gebied en verbeteren van de waterberging en waterafvoer. Ook inwoners dragen hieraan bij door onder meer in het kader van de Actie Steenbreek de bestrating in hun tuinen te verminderen en zo meer water lokaal vast te houden.

### Biodiversiteit en bossenstrategie

De klimaatverandering heeft impact op de biodiversiteit in onze gemeente. Vanuit onder meer ecologische bermbeheer, Ruimte voor de Vecht en de revitalisering van de gemeentelijke bossen hebben we eerste stappen gezet om de biodiversiteit te verbeteren. Ook elders in onze openbare ruimte verminderen we de “verstening”, leggen we meer groen aan en komen we tot een meer ecologisch beheer. Ook andere partijen dragen daaraan bij. Vanuit de bossenstrategie wordt een bijdrage geleverd aan de klimaataanpak en de biodiversiteit. Het gaat daarbij om het planten van nieuwe bossen, maar ook om het revitaliseren en aanbrengen van een andere mix, met meer loofbomen, in deze bossen. Met een bosareaal van 600 hectare hebben we hier als gemeente een eigen opgave.

## 7.3 Op weg naar een circulaire economie

Circulariteit maakt onderdeel uit van de klimaatafspraken met meerdere sectoren. Doel is dat bestaande productieprocessen zo min mogelijk grondstoffen gebruiken, waar nieuwe grondstoffen nodig zijn gebruik te maken van her te gebruiken materialen en nieuwe productieprocessen te ontwikkelen. De afspraken werken door in de industrie, de landbouw, de dienstverlening en de bouw. De weg naar een circulaire economie wil Ommen faciliteren. Ommen wil ook zelf het goede voorbeeld geven door in haar afvalbeleid en inkoopbeleid er invulling aan te geven. Ons uitgestrekte buitengebied met 600 ha bos en een groot areaal aan bermen levert biomassa stromen op die we kunnen gebruiken voor grondverbetering in de landbouw, als grondstof voor plaatmateriaal of het produceren van groengas via bijvoorbeeld vergisting.

In samenwerking met onze inwoners, lokale ondernemers en maatschappelijke organisatie willen we een programma ontwikkelen dat gericht is op het bereiken van een circulaire economie uiterlijk in 2050. Ommen ambieert in de landelijke kopgroep te blijven van gemeenten voor het hergebruik en recyclen van huishoudelijke afvalstoffen. Vanuit onze inkoopprocessen sturen we op circulariteit. In het beheer van onze bermen en bossen gaan we het circulair als uitgangspunt hanteren.



# 8. Van visie naar realisatie

## 8.1 Van strategie naar uitvoering

In deze omgevingsvisie geven we als gemeente onze ambities en strategische beleidsdoelen aan. Ommen heeft gekozen voor een brede, volledig integrale omgevingsvisie. De geven in een samenhangende visie op de opgaven voor toekomst rond duurzaamheid, samenleving, economie en omgevingskwaliteit. De manier waarop we met die opgaven aan de slag willen is zo mogelijk nog belangrijker dan wat er moet gebeuren. Om die reden zijn we in deze visie gestart met aan te geven hoe we samen met onze inwoners, bedrijven, maatschappelijke organisaties en partners aan de toekomst van onze gemeente willen werken. We hebben daar vier leidende principes benoemd die we ook bij de uitvoering van de visie als uitgangspunt zullen aanhouden. Datzelfde geldt voor het toepassen van de dubbele participatieladder.

De visie is een de gemeente zelf bindend instrument. Het maakt helder waar we als gemeente voor staan en welke ontwikkelingen we voorstaan voor de langere termijn. Dit is belangrijk voor Ommen als netwerk-regiegemeente, want zonder een helder visie op de toekomst is het lastig een dergelijk rol in te vullen. Als horizon is daarbij 2040 aangehouden. Voor duurzaamheid geldt daarbij dat de ambities en strategische doelen gericht zijn op 2050.

De omgevingsvisie biedt een stip op de horizon en een strategisch kader voor de verdere uitwerking en realisatie van ons beleid. Participatie, coproductie, samenwerking en partnerschap staan centraal bij de verdere uitwerking, verankering en realisatie van de wensen en toekomstbeelden uit deze omgevingsvisie. Dat dit ook vraagt om voldoende capaciteit en een omslag in houding en gedrag van zowel de gemeente, als onze uitvoeringsorganisaties en partners is evident. Een omslag die moet worden opgenomen in de opdrachtverstrekking aan derden en de samenwerkingsafspraken met onze partners.

## 8.2 Effecten op de omgevingskwaliteit

De omgevingsvisie gaat ervan uit dat Ommen zich vanuit haar kernkwaliteiten ontwikkelt als groene, gastvrije, geïnspireerde en gezonde verblijfsgemeente. In Ommen wonen, werken en verblijven we in een vitale, leefbare en aantrekkelijke omgeving. Vanuit de Omgevingswet gelden vier grondbeginselen die we als Ommen samenleving altijd in acht moeten nemen om de effecten van ons handelen op de leefomgeving te beperken: voorzorg, preventief handelen, aanpak bij de bron en de vervuiler betaalt.

We hebben er niet voor gekozen de omgevingsvisie van een milieueffectrapportage (plan-m.e.r.) of een omgevingseffect analyse (o.e.r.), waarin ook ingegaan wordt op gezondheidseffecten, te voorzien. In de visie zijn geen expliciete ruimtelijke keuzes opgenomen die het doorlopen van een dergelijke procedure nodig maken. Mocht het in de toekomst op projectniveau nodig blijken een m.e.r. of o.e.r. op te stellen, doen we dat.

## 8.3 Samen werken aan de toekomst

Voorin de visie hebben we aangegeven hoe we samen met onze inwoners, bedrijven, maatschappelijke organisaties en partners willen werken aan de toekomst van Ommen. De verdere uitwerking van onze visie vindt plaats vanuit de vier leidende principes: betrekken - faciliteren - samenwerken - sturen. In de uitvoering van de visie gaan we uit van participatie en coproductie en samenwerking met onze partners. Het belang ervan voor Ommen als netwerk-regiegemeente evident, temeer daar Ommen haar dienstverlening en taakuitvoering invulling geeft via samenwerking en door gebruik te maken van uitvoeringsorganisaties. In de afspraken die we met onze uitvoeringsorganisaties en partners maken zal deze manier van samen werken worden opgenomen.

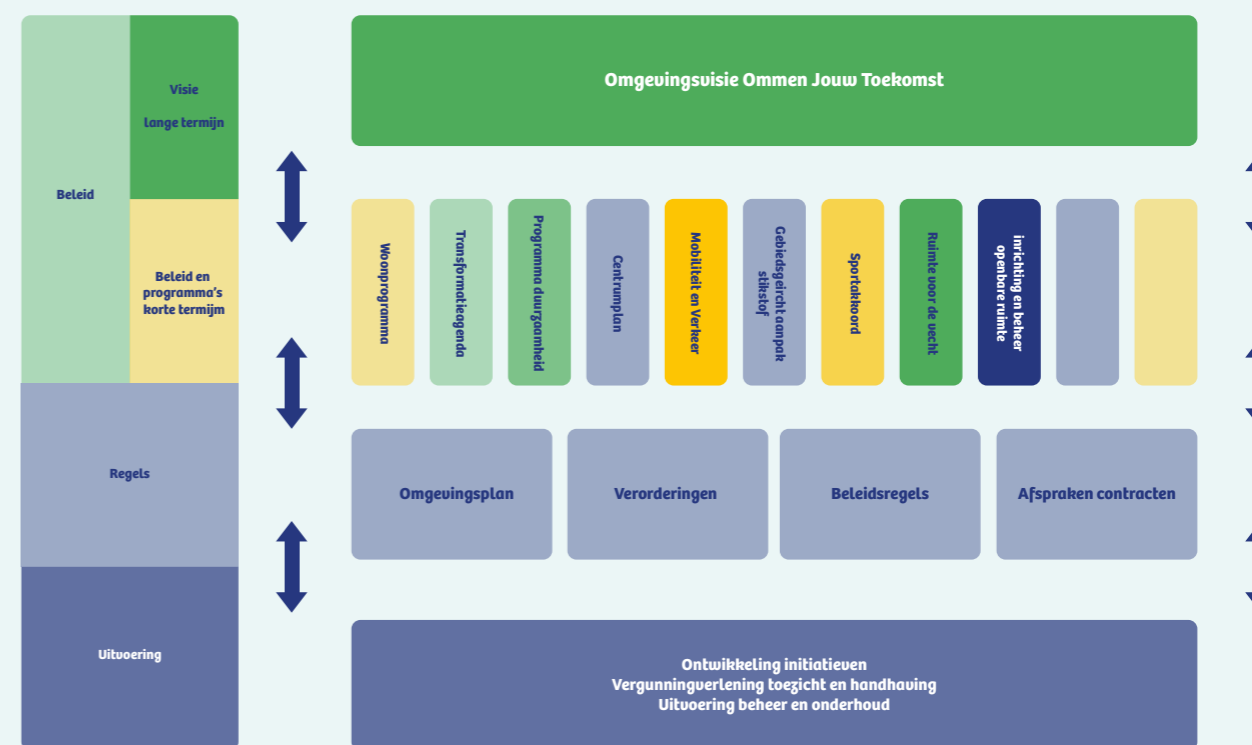
We ontwikkelen ons participatiebeleid verder door met ruimte voor maatschappelijke initiatieven en het right to

challenge. We richten onze organisatie steeds verder en beter in op dienstverlening en laagdrempelig contact met inwoners, bedrijven en maatschappelijke organisaties en gaan aan de slag met de omslag in houding en gedrag die dat met zich brengt. Het Samen Doen Team en werken met vaste aanspreekpunten voor onze Plaatselijke

Belangen zijn enkele voorbeelden hiervan. We blijven vanzelfsprekend in overleg en afstemming over de opgaven en toekomst van onze gemeente met zowel de maatschappelijke organisaties die in Ommen actief zijn, als met onze partners in de regio.

## 8.4 Doorwerking Omgevingsvisie

### Samenhang visie met beleid en uitvoering



### Programma's voor beleid en uitvoering

Ommen is parallel aan de het opstellen van de omgevingsvisie gestart met het uitwerken van meerdere programma's. Deze programma's bevatten een concrete uitwerking van het beleid voor specifieke onderwerpen of opgaven en zijn eveneens via participatie tot stand gekomen. Waar de omgevingsvisie 20 jaar vooruitblijkt hebben de programma's veelal een kortere horizon van 4 jaar.

In het tijdsvenster waarin de omgevingsvisie is opgesteld, zijn parallel meerdere programma's opgesteld. Een deel van deze programma's is voor vaststelling van de omgevingsvisie vastgesteld, zoals de Transformatie Agenda Sociaal Domein, het Woonprogramma of Sportakkoord. Andere programma's, zoals voor Duurzaamheid, Verkeer en Cultuur zijn in

voorbereiding. Waar mogelijk zijn het participatieproces en inhoud van omgevingsvisie en programma's in samenhang gebracht. Bij het opstellen van de visie is daarnaast rekening gehouden met bestaande beleidsvisies en -plannen, inclusief de plannen van onze partners, zoals buurgemeenten, provincie en waterschappen.

De Omgevingswet voorziet in het concreet uitwerken van een omgevingsvisie op basis van programma's. Ommen anticipeert hierop met bovengeschetste uitwerking van haar beleid in programma's. Op sommige onderwerpen is vanuit de Omgevingswet het uitwerken van een programma verplicht. Dit is wel afhankelijk van bijvoorbeeld de omvang van de problematiek, zoals de lokale lucht- of bodemkwaliteit. Voor Ommen zijn dergelijke verplichte programma's niet aan de orde.

### Verankeren visie in regels

De omgevingsvisie wordt beleidsmatig verder uitgewerkt in de diverse programma's. De verankering van visie en beleid regelen we als gemeente via verschillende instrumenten:

- **Omgevingsplan:** de regels voor de fysieke leefomgeving worden met de komst van de Omgevingswet gebundeld in het omgevingsplan. Gemeenten hebben tot en met 2029 de tijd een dergelijk plan op te stellen. Ommen gaat stapsgewijs de bestemmingsplannen wonen, werken, kleine kernen, centrum en buitengebied ombouwen volgens de eisen die de Omgevingswet aan dit omgevingsplan stelt.
- **Verordeningen:** in de gemeentelijke verordeningen werken we de regels uit die geen onderdeel zijn van het Omgevingsplan.
- **Beleidsregels:** in beleidsregels geven we aan hoe we als gemeente de ruimte die de wet biedt interpreteren, zoals bijvoorbeeld de Rood voor Rood beleidsregels.
- **Vergunningen en toezicht:** voor activiteiten en handelingen gelden algemene regels en/of is een vergunning vereist. Voor vergunningverlening, toezicht en handhaving wordt jaarlijks een uitvoeringsprogramma vastgesteld. Daarin wordt ook ingegaan op de rol en het samenspel tussen de gemeente, openbaar ministerie en de politie. De gemeentelijk uitvoering is ondergebracht bij gemeenschappelijke uitvoeringsorganisaties als de Omgevingsdienst, GGD en Veiligheidsregio.

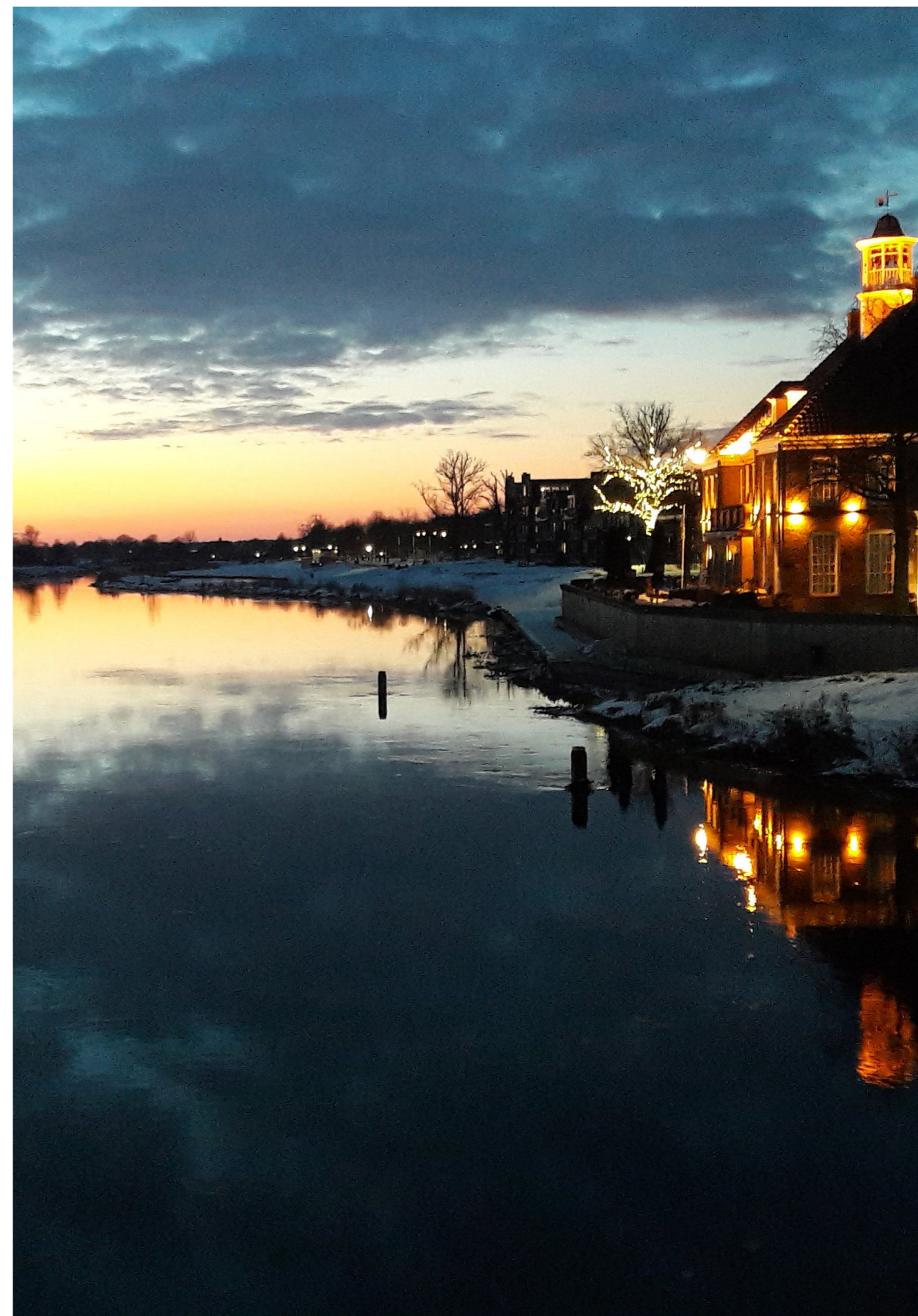
### Financiering van visie en opgaven

De omgevingsvisie is niet financieel vertaald dat gebeurt bij de concrete uitwerking ervan in programma's en projecten. De omgevingsvisie en de daarin opgenomen transitie voltrekken zich niet in één keer. Het is een proces dat zich uitstrekt over een periode van 20 jaar of meer. De omgevingsvisie is bovendien geen keurslijf en beweegt organisch mee met de opgaven en innovaties en ontwikkelingen die zich tussentijds aandienen. In aanzet wordt na vier jaar bezien of de omgevingsvisie nog actueel is en aanpassing behoeft. De financiële impact is over een dergelijke lange transitieperiode nu niet te bepalen. Op basis van programma's zal steeds voor een kortere periode worden bepaald welke middelen nodig zijn.

De gemeentelijke begroting is meerjarig op orde, maar betaalbaarheid is richting toekomst een zorgpunt. De ontwikkeling in het sociale domein als gevolg van onder meer de verdergaande vergrijzing als ook de jeugdzorg, maakt passend en haalbare dienstverlening aan onze inwoners nodig. De uitgestrektheid en diversiteit van Ommen brengt zowel financieel als organisatorisch het stellen van prioriteiten in het beheer en onderhoud van de openbare ruimte met zich.

Het faciliterend en situationele grondbeleid biedt dekkingsmogelijkheden voor gebiedsontwikkeling maar verwachting is dat herstructurering, herinrichting en inbreiding de behoefte aan additionele middelen met zich brengt. Nieuwe transformatie opgaven brengen stevige investeringsopgaven met zich die op termijn impact kunnen krijgen de realisatie van ambities uit de omgevingsvisie. Dit maakt het wenselijk om naar nieuwe financieringsvormen te kijken, die ook aansluiten bij een aanpak op basis van coproductie en samenwerking. Hierbij kan gedacht worden aan lokaal eigenaarschap, fondsvorming, subsidies of garantstellingen als instrumenten om transformatieopgaven maatschappelijk verantwoord te financieren. Ook kan gedacht worden aan nieuwe inkomstenstromen vanuit bijvoorbeeld circulariteit of CO2-compensatie vanuit ons bosareaal.

Bij het uitwerken van de omgevingsvisie en onze ambities zullen we onze middelen slim en effectief in moeten zetten en regelmatig prioriteiten moeten stellen. Dat vraagt keuzes in onze programma's. Keuzes die die we samen maken en waarbij coproductie en samenwerking het mogelijk maakt verder te springen dan waar de eigen middelen in voorzien.





# Omgevings- visie Ommen



**Ommen Jouw Toekomst**

16 december 2021

